




Dell Latitude E7440

Manuale del proprietario

Modello normativo: P40G
Tipo normativo: P40G001



Messaggi di N.B., Attenzione e Avvertenza

-  **N.B.:** Un messaggio di N.B. evidenzia informazioni importanti per un uso ottimale del computer.
-  **ATTENZIONE:** Un messaggio di **ATTENZIONE** indica un danno potenziale all'hardware o la perdita di dati, e spiega come evitare il problema.
-  **AVVERTENZA:** Un messaggio di **AVVERTENZA** indica un rischio di danni materiali, lesioni personali o morte.

Copyright © 2015 Dell Inc. Tutti i diritti riservati. Questo prodotto è protetto dalle leggi sul copyright e sulla proprietà intellettuale degli Stati Uniti e internazionali. Dell™ e il logo Dell sono marchi commerciali di Dell Inc. negli Stati Uniti e/o in altre giurisdizioni. Tutti gli altri marchi e nomi qui menzionati possono essere marchi registrati delle rispettive società.

2014 - 03

Rev. A02

Sommario

1 Operazioni con il computer.....	5
Prima di intervenire sui componenti interni del computer.....	5
Spegnimento del computer.....	6
Dopo aver effettuato interventi sui componenti interni del computer.....	7
2 Rimozione e installazione dei componenti.....	8
Strumenti consigliati.....	8
Panoramica del sistema.....	8
Vista interna - posterioreVista interna - anteriore.....	8
Rimozione della scheda SD.....	9
Installazione della scheda SD.....	9
Rimozione della batteria.....	10
Installazione della batteria.....	11
Rimozione del coperchio di base.....	11
Installazione del coperchio della base.....	13
Rimozione del disco rigido	13
Installazione del disco rigido	15
Rimozione della cornice della tastiera.....	15
Installazione della cornice della tastiera.....	16
Rimozione della tastiera.....	16
Installazione della tastiera.....	17
Rimozione della scheda WLAN.....	18
Installazione della scheda WLAN.....	18
Rimozione del modulo di memoria.....	18
Installazione del modulo di memoria.....	19
Rimozione della batteria pulsante.....	19
Installazione della batteria pulsante.....	19
Rimozione del supporto per i polsi.....	20
Installazione del palm rest.....	22
Rimozione degli altoparlanti.....	23
Installazione degli altoparlanti.....	24
Rimozione del coperchio del cardine dello schermo.....	24
Installazione del coperchio del cardine dello schermo.....	25
Rimozione del gruppo dello schermo.....	25
Installazione del gruppo dello schermo.....	30
Rimozione della ventola del sistema.....	31
Installazione della ventola del sistema.....	31
Rimozione del dissipatore di calore.....	31


Installazione del dissipatore di calore.....	32
Rimozione della scheda di sistema.....	32
Installazione della scheda di sistema.....	35
Rimozione del connettore di alimentazione	36
Installazione del connettore di alimentazione.....	36
Rimozione della scheda di I/O.....	37
Installazione della scheda di I/O.....	37
Rimozione della cornice dello schermo.....	38
Installazione della cornice dello schermo.....	38
Rimozione del pannello dello schermo.....	38
Installazione del pannello dello schermo.....	39
Rimozione della fotocamera.....	39
Installazione della fotocamera.....	40
3 Informazioni sulla porta di alloggiamento.....	41
4 Installazione del sistema.....	42
Sequenza di avvio.....	42
Tasti di navigazione.....	42
Opzioni di configurazione di sistema.....	43
Aggiornamento del BIOS	54
Password di sistema e password della configurazione.....	54
Assegnazione di una password di sistema e di una password di configurazione.....	55
Modifica o eliminazione di una password esistente e/o della password del sistema.....	55
5 Diagnostica.....	57
Diagnostica della valutazione del sistema di preavvio (ePSA).....	57
Indicatori di stato periferica.....	58
Indicatori di stato della batteria.....	59
6 Specifiche.....	60
7 Come contattare Dell.....	65


Operazioni con il computer


Prima di intervenire sui componenti interni del computer


Utilizzare le seguenti linee guida sulla sicurezza per aiutare a proteggere il computer da potenziali danneggiamenti e per assicurare la sicurezza della persona. Ogni procedura inclusa in questo documento presuppone che esistano le seguenti condizioni:


- sono state lette le informazioni sulla sicurezza fornite assieme al computer.
- Un componente può essere sostituito o, se acquistato separatamente, installato prima di eseguire la procedura di rimozione seguendo l'ordine inverso.


 **AVVERTENZA:** Scollegare tutte le fonti di alimentazione prima di aprire il coperchio o i pannelli del computer. Dopo aver terminato gli interventi sui componenti interni del computer, ricollocare tutti i coperchi, i pannelli e le viti prima di collegare la fonte di alimentazione.


 **AVVERTENZA:** Prima di intervenire sui componenti interni del computer, leggere attentamente le informazioni sulla sicurezza fornite assieme al computer. Per informazioni sulle best practice sulla sicurezza aggiuntive, consultare la Home page della Conformità alle normative all'indirizzo www.dell.com/regulatory_compliance.

 **ATTENZIONE:** Molte riparazioni possono solo essere effettuate da un tecnico dell'assistenza qualificato. L'utente può solo eseguire la risoluzione dei problemi e riparazioni semplici, come quelle autorizzate nella documentazione del prodotto oppure come da istruzioni del servizio in linea o telefonico, o dal team del supporto. I danni causati dagli interventi non autorizzati da Dell non sono coperti da garanzia. Leggere e seguire le istruzioni di sicurezza fornite insieme al prodotto.

 **ATTENZIONE:** Per evitare eventuali scariche elettrostatiche, scaricare a terra l'elettricità statica del corpo utilizzando una fascetta da polso per la messa a terra o toccando a intervalli regolari una superficie metallica non verniciata (ad esempio un connettore sul retro del computer).


 **ATTENZIONE:** Maneggiare i componenti e le schede con cura. Non toccare i componenti o i contatti su una scheda. Tenere una scheda dai bordi o dal supporto di montaggio in metallo. Tenere un componente come ad esempio un processore dai bordi non dai piedini.

 **ATTENZIONE:** Quando si scollega un cavo, afferrare il connettore o la linguetta, non il cavo stesso. Alcuni cavi sono dotati di connettore con linguette di bloccaggio. Se si scollega questo tipo di cavo, premere sulle linguette di blocco prima di scollegare il cavo. Mentre si separano i connettori, mantenerli allineati per evitare di piegare i piedini. Inoltre, prima di collegare un cavo, accertarsi che entrambi i connettori siano allineati e orientati in modo corretto.


 **N.B.:** Il colore del computer e di alcuni componenti potrebbe apparire diverso da quello mostrato in questo documento.

Per evitare di danneggiare il computer, effettuare la seguente procedura prima di cominciare ad intervenire sui componenti interni del computer.

1. Assicurarsi che la superficie di lavoro sia piana e pulita per prevenire eventuali graffi al coperchio del computer.
2. Spegnerne il computer (consultare Spegnimento del computer).
3. Se il computer è collegato a un dispositivo di alloggiamento (inserito), scollegarlo.


 **ATTENZIONE: Per disconnettere un cavo di rete, scollegare prima il cavo dal computer, quindi dal dispositivo di rete.**

4. Scollegare dal computer tutti i cavi di rete.
5. Scollegare il computer e tutte le periferiche collegate dalle rispettive prese elettriche.
6. Chiudere lo schermo e capovolgere il computer su una superficie di lavoro piana.

 **N.B.:** Per evitare danni alla scheda di sistema, rimuovere la batteria principale prima di eseguire interventi sul computer.


7. Rimuovere la batteria principale.
8. Raddrizzare il computer.
9. Aprire lo schermo.
10. Premere il pulsante di alimentazione per mettere a terra la scheda di sistema.




 **ATTENZIONE: Per proteggersi da scosse elettriche, scollegare sempre il computer dalla presa di alimentazione prima di aprire lo schermo.**

 **ATTENZIONE: Prima di toccare qualsiasi componente all'interno del computer, scaricare a terra toccando una superficie metallica non verniciata, come ad esempio il metallo sul retro del computer. Durante l'intervento, toccare periodicamente una superficie metallica non verniciata per scaricare l'elettricità statica, che potrebbe danneggiare i componenti interni.**

11. Rimuovere le eventuali ExpressCard o schede Smart installate dai relativi alloggiamenti.


Spegnimento del computer

 **ATTENZIONE: Per evitare la perdita di dati, salvare e chiudere i file aperti e uscire dai programmi in esecuzione prima di spegnere il computer.**

1. Arrestare il sistema operativo:
 - In Windows 8:
 - Utilizzo di un dispositivo touch abilitato:
 - a. Passare il dito dal lato destro dello schermo, aprire il menu Accessi e selezionare **Impostazioni**.
 - b. Selezionare  e selezionare **Arresta il sistema**
 - Utilizzo del mouse:
 - a. Puntare l'angolo in alto a destra dello schermo e fare clic su **Impostazioni**.
 - b. Fare clic  e selezionare **Arresta il sistema**.
 - In Windows 7:
 1. fare clic su **Start** .

2. Fare clic su **Arresta il sistema**

o

1. fare clic su **Start** .
2. Quindi fare clic sulla freccia nell'angolo inferiore destro del menu **Start** come mostrato di




seguito, infine selezionare **Arresta il sistema**.


2. Assicurarsi che il computer e tutti i dispositivi collegati siano spenti. Se il computer e i dispositivi collegati non si spengono automaticamente quando si arresta il sistema operativo, tenere premuto il pulsante di accensione per circa 4 secondi per spegnerli.

Dopo aver effettuato interventi sui componenti interni del computer

Una volta completate le procedure di ricollocamento, assicurarsi di aver collegato tutti i dispositivi esterni, le schede e i cavi prima di accendere il computer.

 **ATTENZIONE: Per evitare di danneggiare il computer, utilizzare solamente batterie progettate per questo specifico computer Dell. Non utilizzare batterie progettate per altri computer Dell.**

1. Collegare eventuali dispositivi esterni, ad esempio un replicatore di porte, una batteria slice o una base per supporti multimediali e ricollocare tutte le eventuali schede, ad esempio una ExpressCard.
2. Collegare al computer tutti i cavi telefonici o di rete.

 **ATTENZIONE: Per collegare un cavo di rete, collegare prima il cavo nella periferica di rete, poi collegarlo al computer.**

3. Ricollocare la batteria.
4. Collegare il computer e tutte le periferiche collegate alle rispettive prese elettriche.
5. Accendere il computer.

Rimozione e installazione dei componenti

La seguente sezione fornisce informazioni dettagliate su come rimuovere o installare i componenti dal computer.

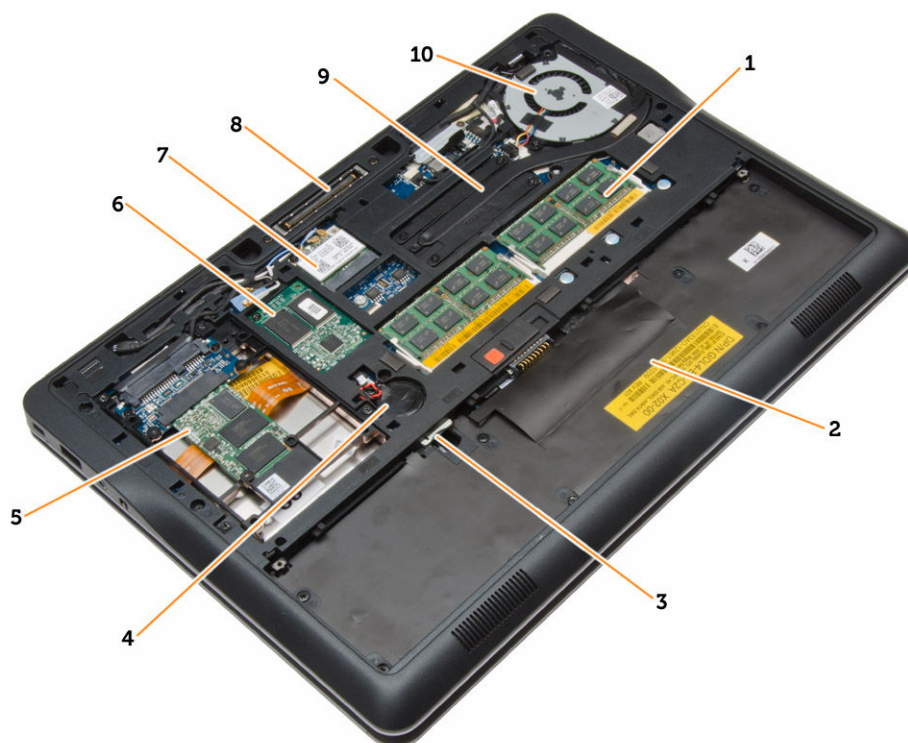
Strumenti consigliati

Le procedure in questo documento potrebbero richiedere i seguenti strumenti:

- Cacciavite a lama piatta piccolo
- Cacciavite a croce
- Graffietto piccolo in plastica

Panoramica del sistema

Vista interna - posteriore



- | | |
|---------------------------------|---------------------------------|
| 1. modulo di memoria | 2. alloggiamento della batteria |
| 3. Alloggiamento per scheda SIM | 4. batteria pulsante |

- 5. dispositivo di storage
- 7. scheda WLAN
- 9. dissipatore di calore

- 6. scheda WWAN
- 8. connettore di aggancio della docking station
- 10. ventola di sistema

Vista interna - anteriore



- 1. scheda di I/O
- 2. altoparlanti
- 3. scheda di sistema
- 4. gruppo dello schermo

Rimozione della scheda SD

- 1. Seguire le procedure descritte in *Prima di effettuare interventi sui componenti interni del computer*.
- 2. Premere la scheda SD per rimuoverla dal computer.



- 3. Estrarre la scheda SD dal computer.

Installazione della scheda SD

- 1. Far scorrere la scheda SD nel relativo alloggiamento finché non scatta in posizione.
- 2. Seguire le procedure descritte in *Dopo aver effettuato gli interventi sui componenti interni del computer*.

Rimozione della batteria

1. Seguire le procedure descritte in *Prima di effettuare interventi sui componenti interni del computer*.
2. Far scorrere i fermi di sblocco per sbloccare la batteria.



3. Rimuovere la batteria dal computer.



Installazione della batteria

1. Far scorrere la batteria nel relativo slot finché non scatta in posizione.
2. Seguire le procedure descritte in *Dopo aver effettuato gli interventi sui componenti interni del computer*.

Rimozione del coperchio di base

1. Seguire le procedure descritte in *Prima di effettuare interventi sui componenti interni del computer*.
2. Rimuovere la batteria.
3. Rimuovere le viti che assicurano il coperchio della base al computer.



4. Sollevare il coperchio della base per rimuoverlo dal computer.

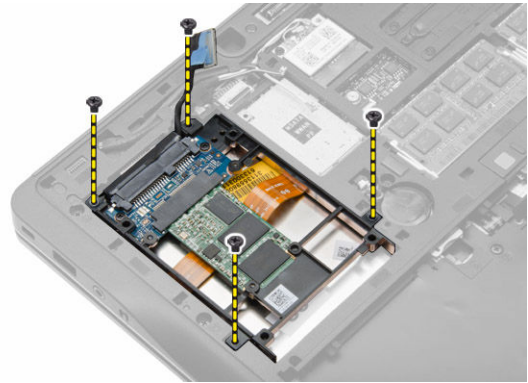
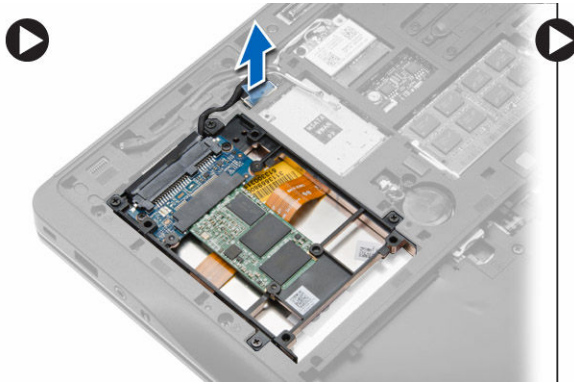


Installazione del coperchio della base

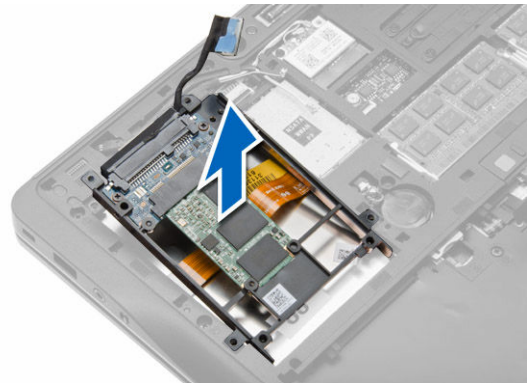
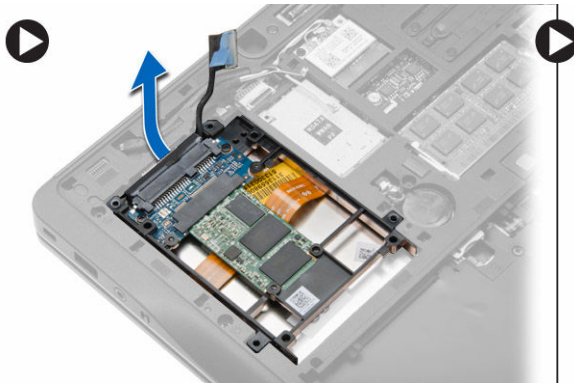
1. Collocare il coperchio della base in modo da allinearlo con il foro della vite sul computer correttamente.
2. Serrare le viti che fissano il coperchio della base al computer.
3. Installare la batteria.
4. Seguire le procedure descritte in *Dopo aver effettuato gli interventi sui componenti interni del computer*.

Rimozione del disco rigido

1. Seguire le procedure descritte in *Prima di effettuare interventi sui componenti interni del computer*.
2. Rimuovere:
 - a. batteria
 - b. coperchio della base
3. Scollegare il cavo del disco rigido che fissa la gabbia del disco rigido al computer e rimuovere la vite che la fissa al computer.



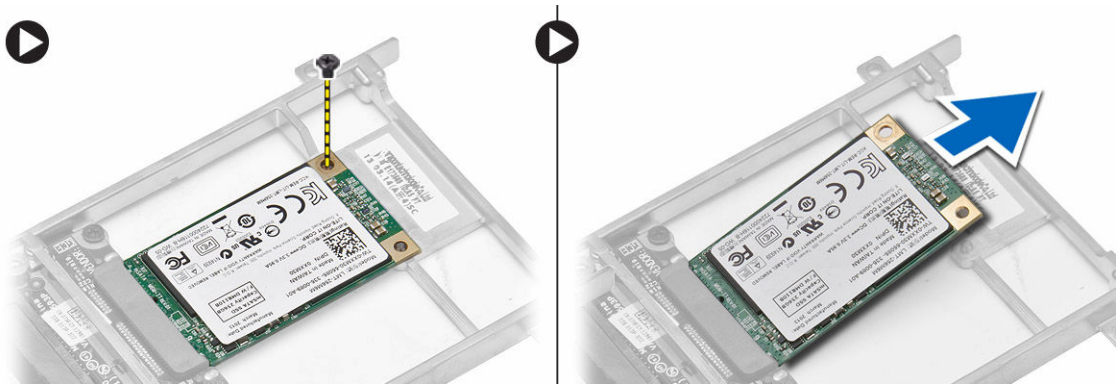
4. Sollevare la gabbia del disco rigido dal computer.



5. Scollegare il cavo del disco rigido che fissa il disco rigido alla gabbia del disco rigido.



6. Rimuovere la vite che fissa il disco rigido alla gabbia del disco rigido ed estrarre il disco rigido dalla gabbia del disco rigido.

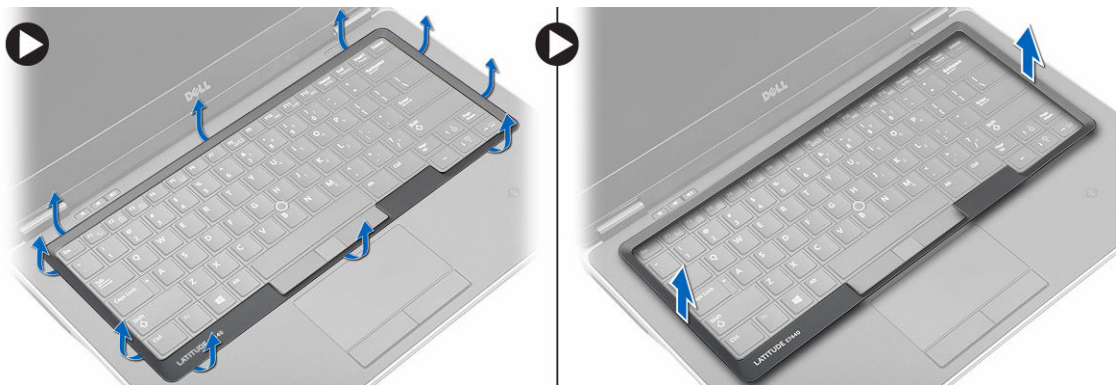


Installazione del disco rigido

1. Far scorrere il disco rigido nel relativo slot nel computer.
2. Serrare le viti che fissano il supporto del disco rigido al disco rigido.
3. Collegare il cavo del disco rigido alla gabbia del disco rigido.
4. Posizionare il supporto del disco rigido e serrare la vite per fermare la gabbia del disco rigido al computer.
5. Collegare il cavo della gabbia del disco rigido al computer.
6. Installare:
 - a. coperchio della base
 - b. batteria
7. Seguire le procedure descritte in *Dopo aver effettuato gli interventi sui componenti interni del computer*.

Rimozione della cornice della tastiera

1. Seguire le procedure descritte in *Prima di effettuare interventi sui componenti interni del computer*.
2. Rimuovere la batteria.
3. Utilizzando un graffietto in plastica, sollevare la tastiera per i profili per sganciarla dal computer. Quindi sollevare per rimuovere il profilo della tastiera dal computer.

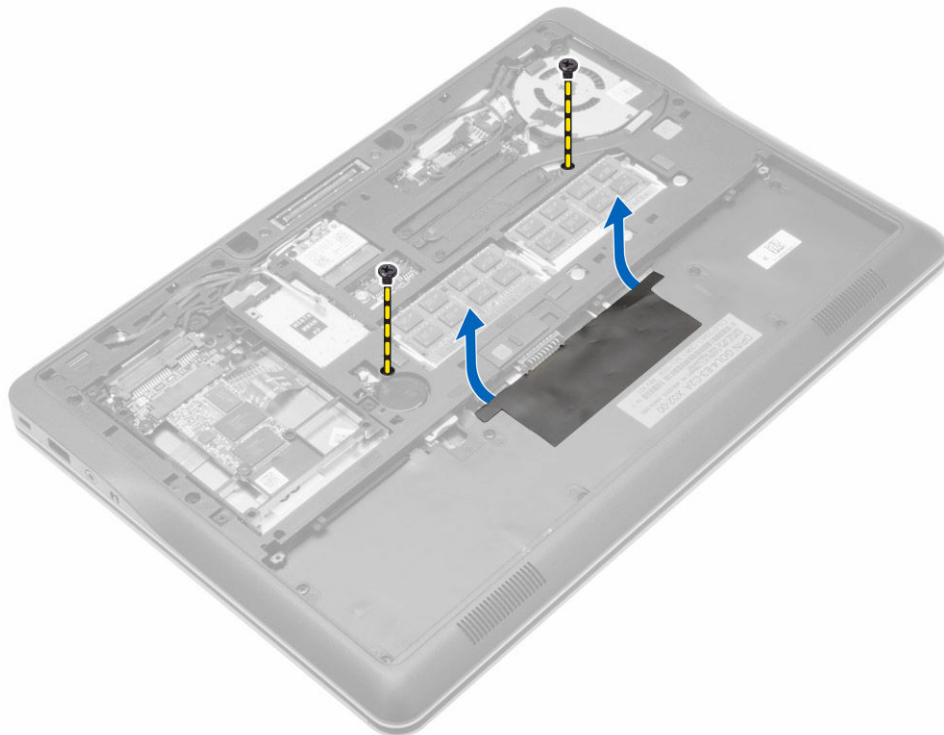


Installazione della cornice della tastiera

1. Allineare la cornice della tastiera con il relativo alloggiamento.
2. Premere lungo i lati della cornice della tastiera finché non scatta in posizione.
3. Installare la batteria.
4. Seguire le procedure descritte in *Dopo aver effettuato gli interventi sui componenti interni del computer*.

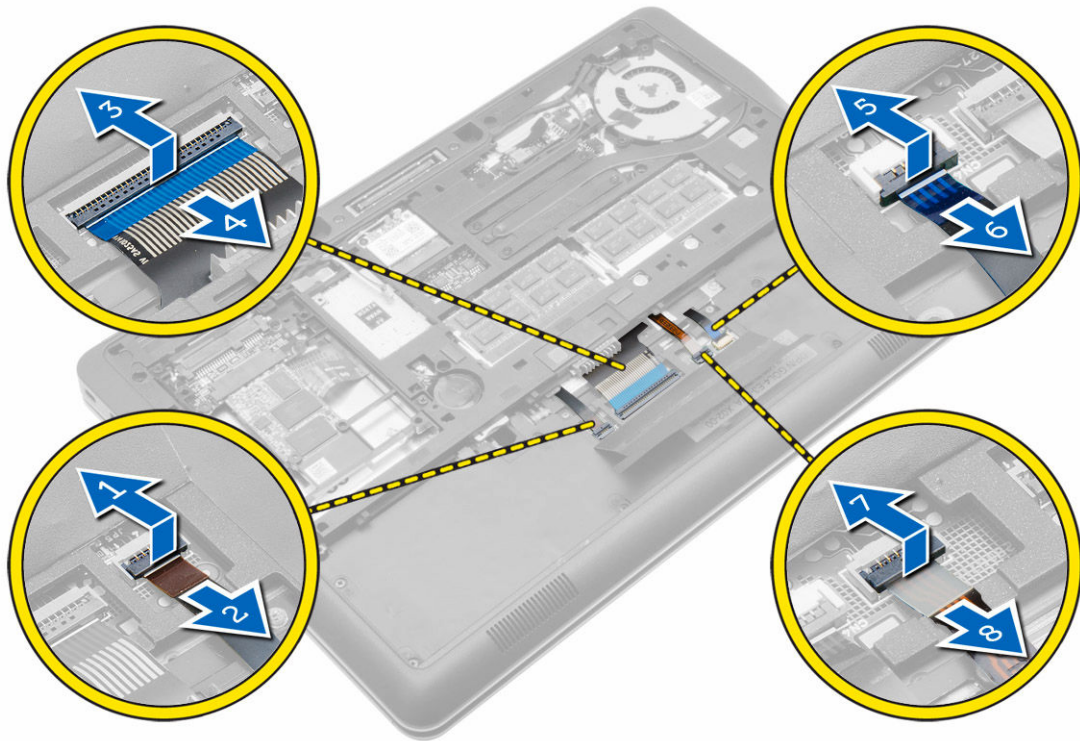
Rimozione della tastiera

1. Seguire le procedure descritte in *Prima di effettuare interventi sui componenti interni del computer*.
2. Rimuovere:
 - a. batteria
 - b. coperchio della base
 - c. cornice della tastiera
3. Rimuovere le viti e sollevare l'alloggiamento della batteria del computer.



4. Eseguire la seguente procedura, come mostrato nell'illustrazione:
 - a. Sollevare il dispositivo di chiusura a scatto del cavo di retroilluminazione della tastiera [1].
 - b. Rimuovere il cavo dalla scheda di sistema [2].
 - c. Sollevare il dispositivo di chiusura a scatto del cavo trackstick [3].
 - d. Rimuovere il cavo dalla scheda di sistema [4].
 - e. Sollevare il dispositivo di chiusura a scatto del cavo della tastiera [5].
 - f. Rimuovere il cavo dalla scheda di sistema [6].

- g. Sollevare il dispositivo di chiusura a scatto del cavo del touchpad [7].
- h. Rimuovere il cavo dalla scheda di sistema [8].



- 5. Capovolgere il computer e rimuovere le viti che fissano la tastiera al computer. Sollevare la tastiera dal computer.



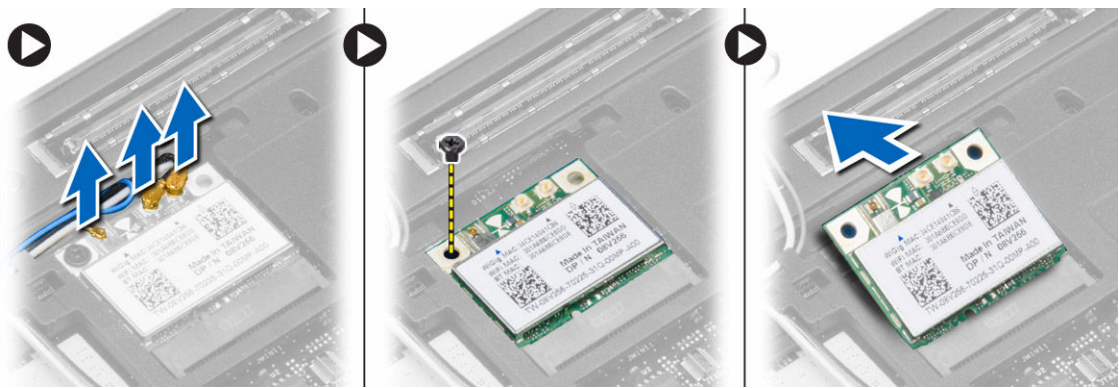
Installazione della tastiera

- 1. Collegare il cavo della tastiera e fissarlo alla tastiera usando il nastro.
- 2. Collegare il cavo della tastiera alla scheda di sistema.
- 3. Far scorrere la tastiera nel relativo alloggiamento e assicurarsi che scatti in posizione.
- 4. Serrare le viti che fissano la tastiera al supporto per i polsi.
- 5. Capovolgere il computer e serrare le viti che fissano la tastiera.
- 6. Installare:

- a. cornice della tastiera
 - b. coperchio della base
 - c. batteria
7. Seguire le procedure descritte in *Dopo aver effettuato gli interventi sui componenti interni del computer*.

Rimozione della scheda WLAN

1. Seguire le procedure descritte in *Prima di effettuare interventi sui componenti interni del computer*.
2. Rimuovere:
 - a. batteria
 - b. coperchio della base
3. Scollegare i cavi dell'antenna dalla scheda WLAN e rimuovere la vite che fissa la scheda WLAN al computer. Rimuovere la scheda WLAN dal computer.

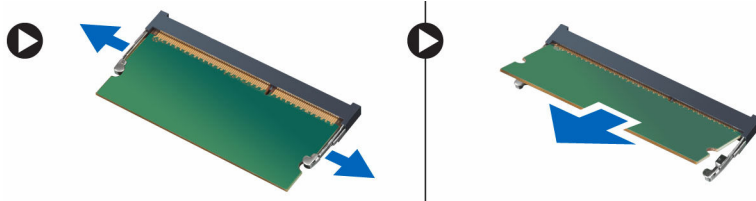


Installazione della scheda WLAN

1. Inserire la scheda WLAN nel connettore con un angolo di 45° nell'alloggiamento.
2. Serrare la vite per fissare la scheda WLAN al computer.
3. Collegare i cavi dell'antenna ai rispettivi connettori segnati sulla scheda WLAN.
4. Installare:
 - a. coperchio della base
 - b. batteria
5. Seguire le procedure descritte in *Dopo aver effettuato gli interventi sui componenti interni del computer*.

Rimozione del modulo di memoria

1. Seguire le procedure descritte in *Prima di effettuare interventi sui componenti interni del computer*.
2. Rimuovere:
 - a. batteria
 - b. coperchio della base
3. Sollevare le clip dal modulo di memoria finché non scatta. Rimuovere il modulo di memoria dal connettore sulla scheda di sistema.

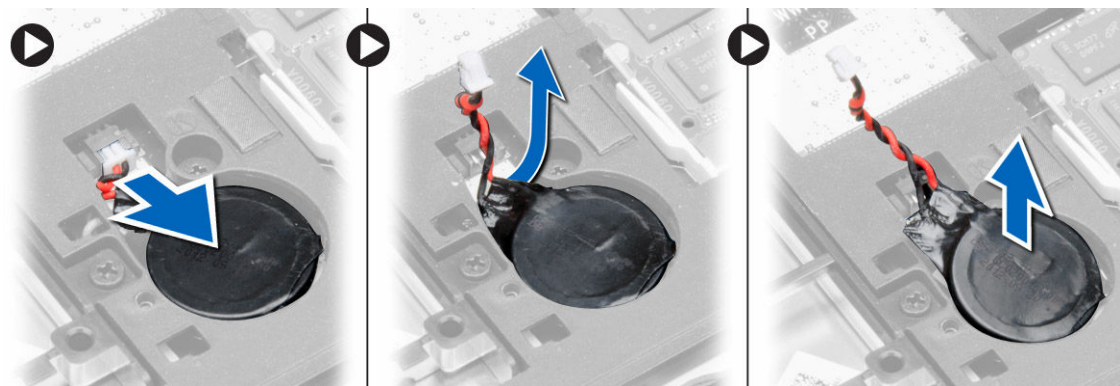


Installazione del modulo di memoria

1. Inserire il modulo della memoria nello zoccolo.
2. Premere i fermi per fissare il modulo di memoria alla scheda di sistema.
3. Installare:
 - a. coperchio della base
 - b. batteria
4. Seguire le procedure descritte in *Dopo aver effettuato gli interventi sui componenti interni del computer.*

Rimozione della batteria pulsante

1. Seguire le procedure descritte in *Prima di effettuare interventi sui componenti interni del computer.*
2. Rimuovere:
 - a. batteria
 - b. coperchio della base
3. Far scorrere il cavo della batteria pulsante dalla scheda di sistema e scollegarlo. Rimuovere la batteria pulsante dal computer.

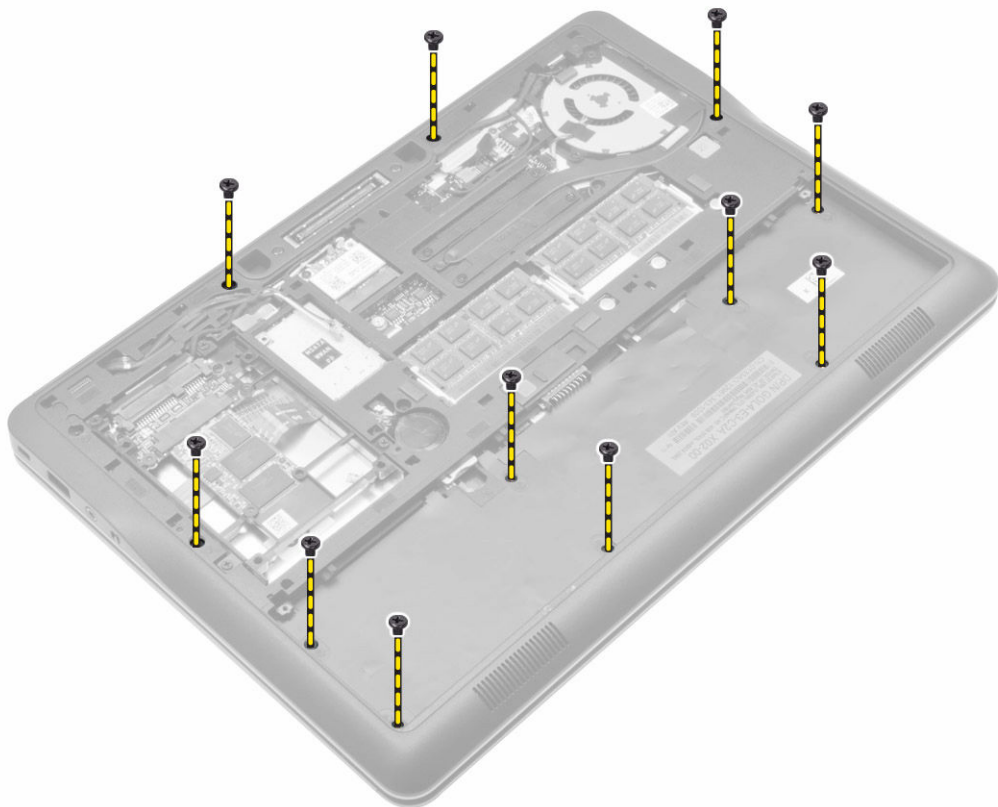


Installazione della batteria pulsante

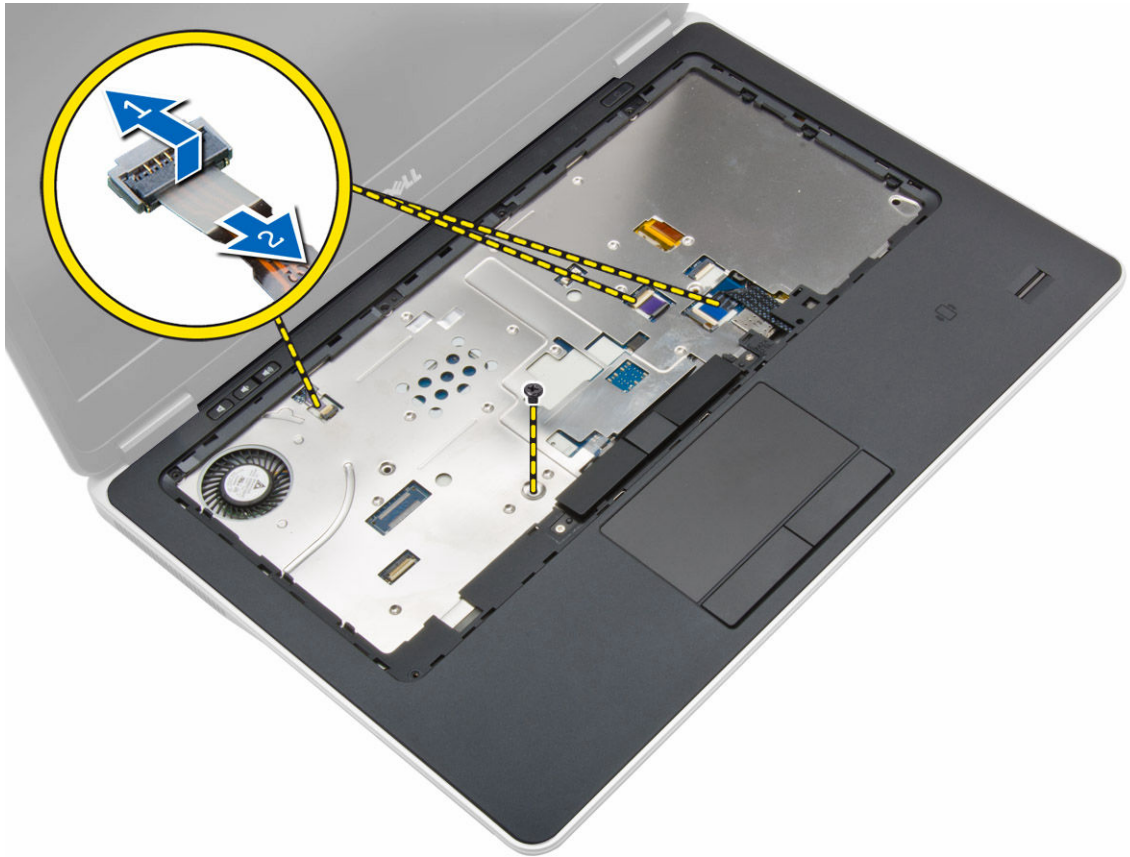
1. Collocare la batteria pulsante nell'alloggiamento.
2. Collegare il cavo della batteria pulsante.
3. Installare:
 - a. coperchio della base
 - b. batteria
4. Seguire le procedure descritte in *Dopo aver effettuato gli interventi sui componenti interni del computer.*

Rimozione del supporto per i polsi

1. Seguire le procedure descritte in *Prima di effettuare interventi sui componenti interni del computer*.
2. Rimuovere:
 - a. scheda SD
 - b. batteria
 - c. coperchio della base
 - d. disco rigido
 - e. cornice della tastiera
 - f. tastiera
3. Rimuovere le viti che fissano il gruppo supporto per i polsi al computer.



4. Eseguire la seguente procedura, come mostrato nell'illustrazione:
 - a. Sollevare i dispositivi di chiusura [1].
 - b. Scollegare la scheda LED, il touchpad e i cavi di alimentazione LED dal computer. [2].



5. Sollevare ed estrarre il poggiapolsi dal computer.

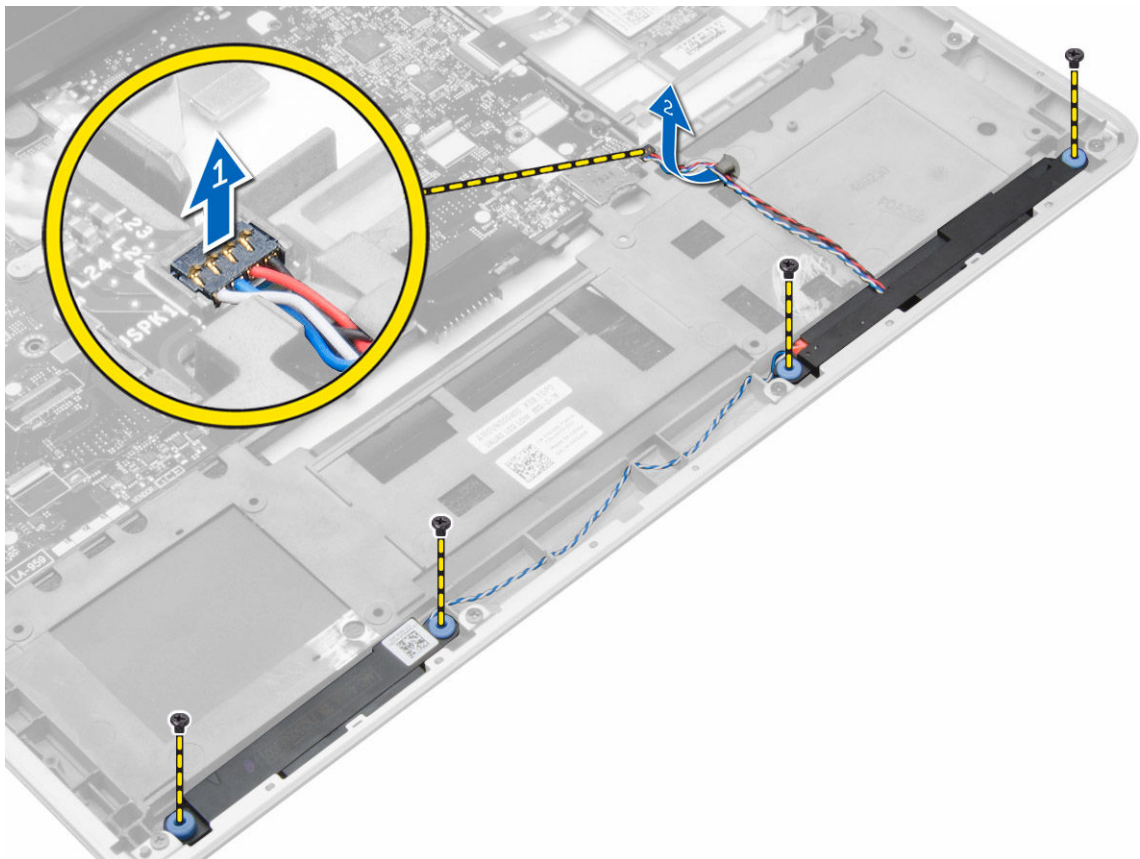


Installazione del palm rest

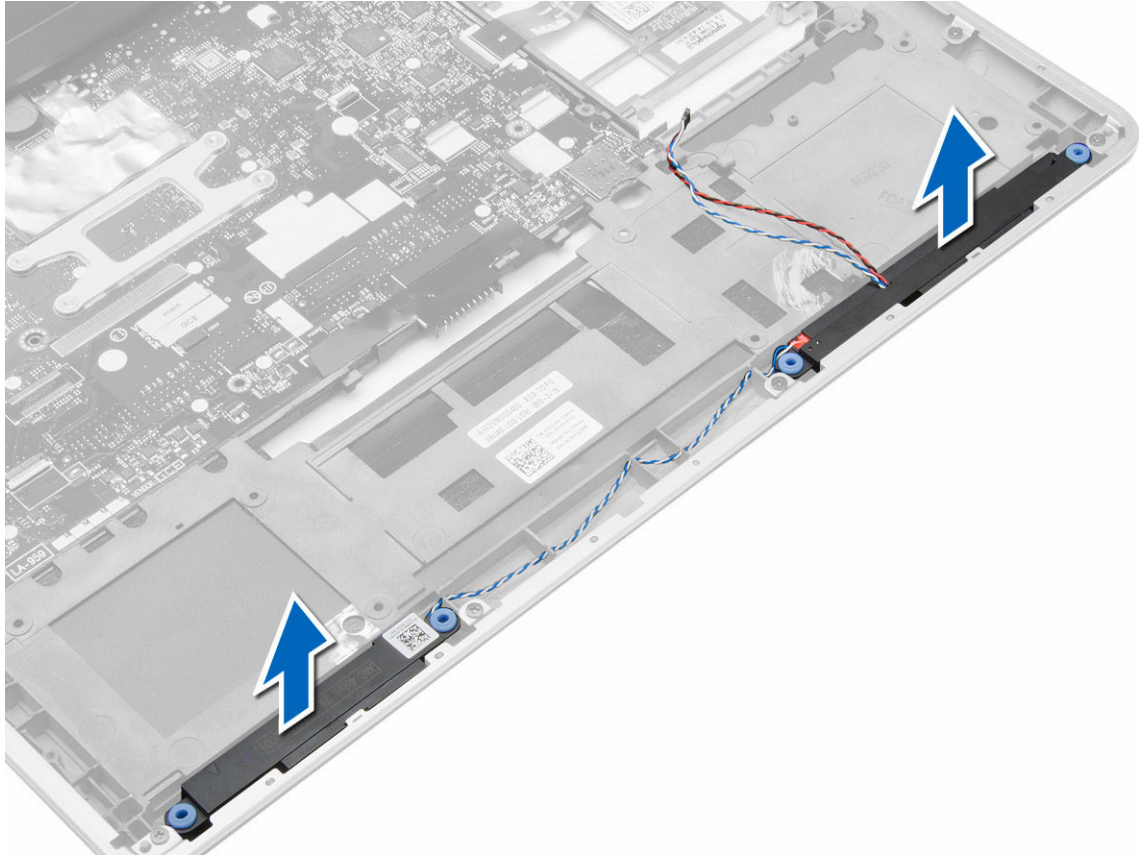
1. Allineare il gruppo del supporto per i polsi nella posizione originale nel computer e farlo scattare in posizione.
2. Collegare i cavi seguenti alla scheda di sistema:
 - a. cavo del LED di alimentazione
 - b. cavo touchpad
 - c. cavo della scheda LED
3. Serrare le viti che fissano il supporto per i polsi alla parte anteriore del computer.
4. Serrare le viti che fissano il supporto per i polsi alla base del computer.
5. Installare:
 - a. tastiera
 - b. cornice della tastiera
 - c. disco rigido
 - d. coperchio della base
 - e. batteria
 - f. scheda SD
6. Seguire le procedure descritte in *Dopo aver effettuato gli interventi sui componenti interni del computer.*

Rimozione degli altoparlanti

1. Seguire le procedure descritte in *Prima di effettuare interventi sui componenti interni del computer*.
2. Rimuovere:
 - a. scheda SD
 - b. batteria
 - c. coperchio della base
 - d. disco rigido
 - e. cornice della tastiera
 - f. tastiera
 - g. palm rest
3. Eseguire la seguente procedura, come mostrato nell'illustrazione:
 - a. Rimuovere le viti che fissano gli altoparlanti al computer.
 - b. Scollegare il cavo [1].
 - c. Staccare il cavo dalla scheda di sistema [2].



4. Rimuovere gli altoparlanti dal computer.



Installazione degli altoparlanti

1. Allineare gli altoparlanti nella posizione originale e serrare le viti per fissare gli altoparlanti al computer.
2. Instradare il cavo degli altoparlanti nel computer e collegarlo alla scheda di sistema.
3. Installare:
 - a. palm rest
 - b. tastiera
 - c. cornice della tastiera
 - d. disco rigido
 - e. coperchio della base
 - f. batteria
 - g. scheda SD
4. Seguire le procedure descritte in *Dopo aver effettuato gli interventi sui componenti interni del computer*.

Rimozione del coperchio del cardine dello schermo

1. Seguire le procedure descritte in *Prima di effettuare interventi sui componenti interni del computer*.
2. Rimuovere la batteria.
3. Rimuovere le viti che fissano il coperchio del cardine dello schermo al computer. Sollevare il coperchio del cardine dello schermo.

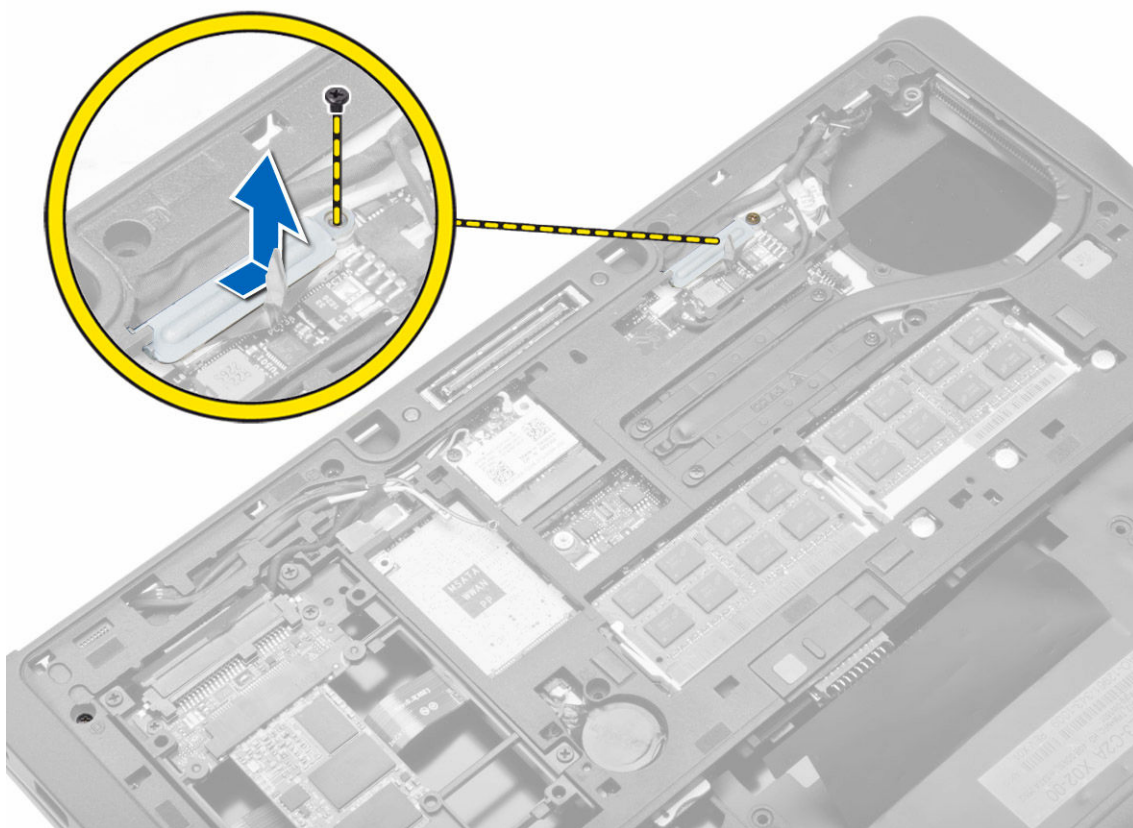


Installazione del coperchio del cardine dello schermo

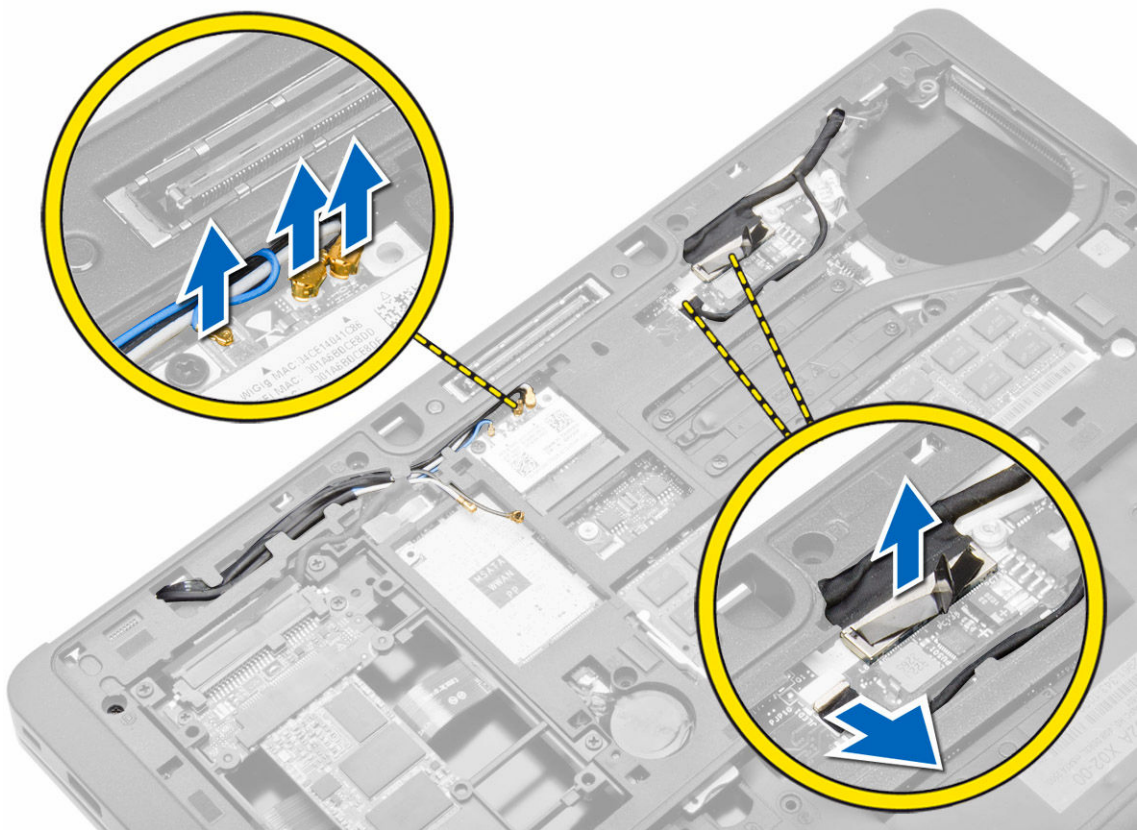
1. Collocare il coperchio del cardine dello schermo e serrare le viti per fissare il coperchio del cardine dello schermo al computer.
2. Installare la batteria.
3. Seguire le procedure descritte in *Dopo aver effettuato gli interventi sui componenti interni del computer*.

Rimozione del gruppo dello schermo

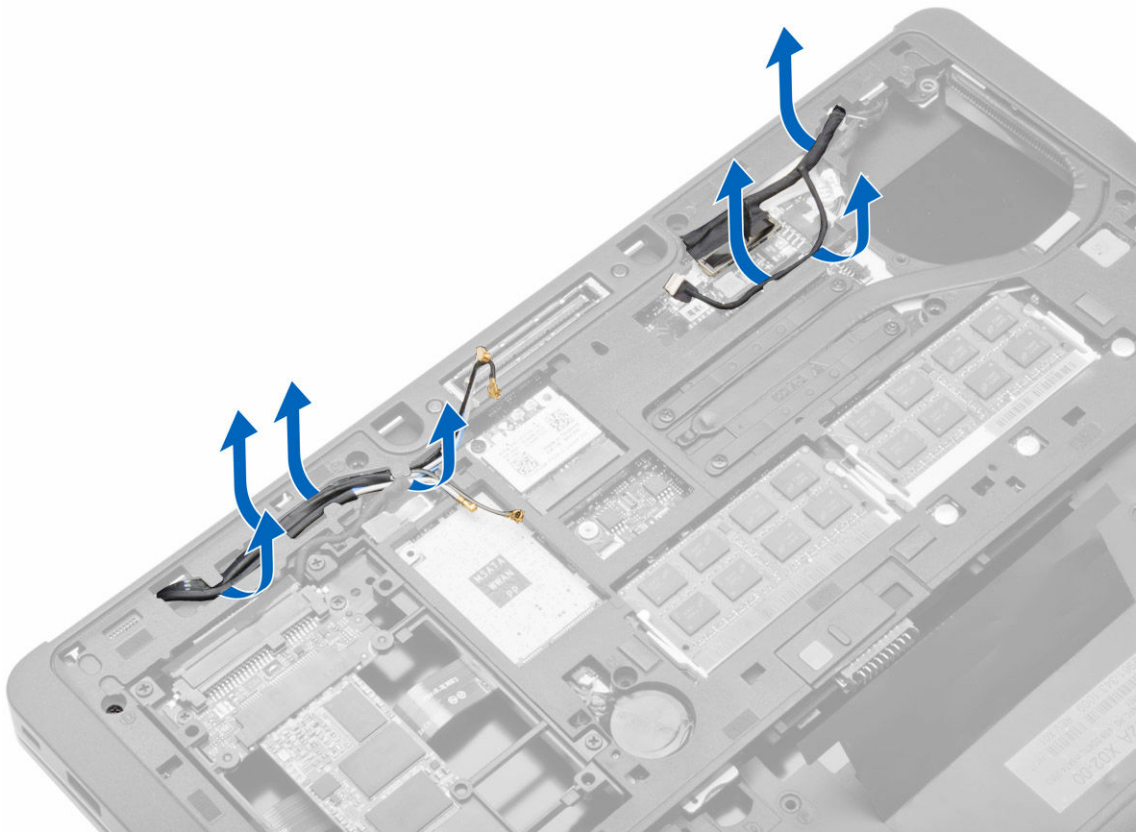
1. Seguire le procedure descritte in *Prima di effettuare interventi sui componenti interni del computer*.
2. Rimuovere:
 - a. batteria
 - b. scheda SD
 - c. coperchio della base
 - d. tastiera
 - e. palm rest
3. Rimuovere la vite che fissa il gruppo dello schermo al computer.



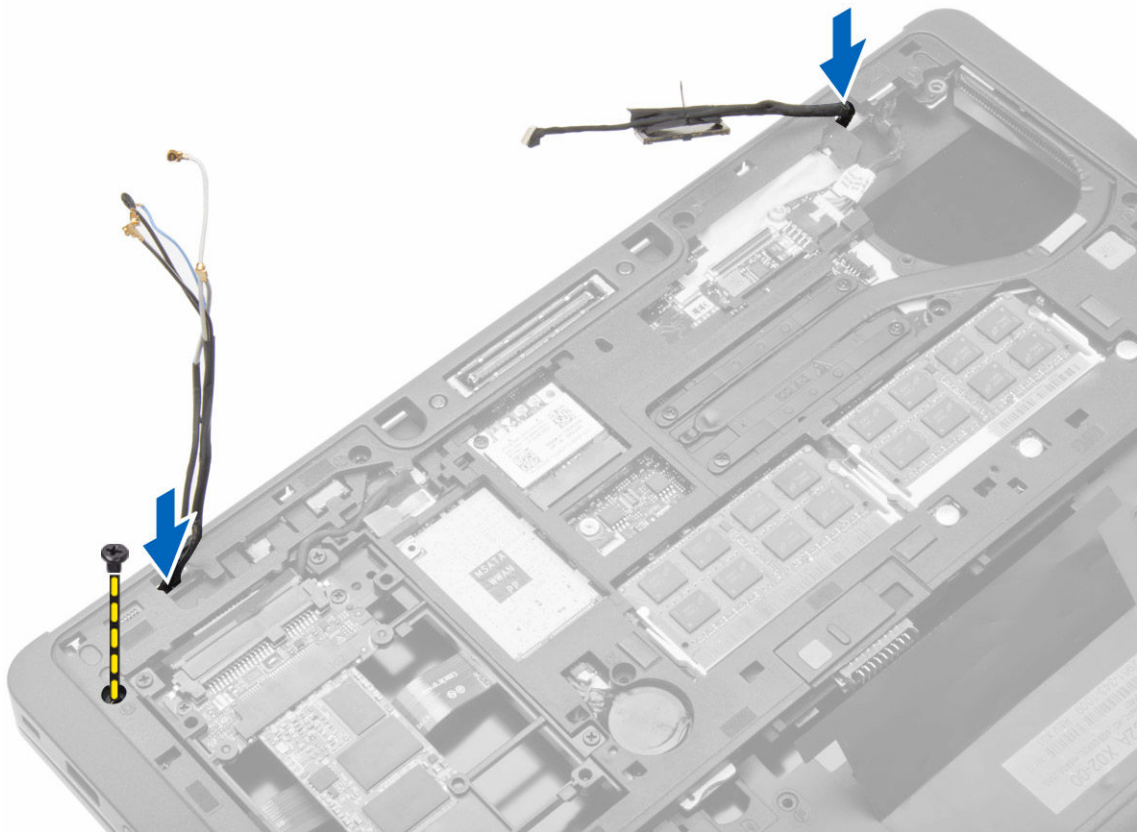
4. Scollegare il cavo della fotocamera e LVDS dalla scheda di sistema. Scollegare i cavi dell'antenna dalla soluzione wireless.



5. Togliere i cavi dagli slot.



6. Rimuovere la vite di fissaggio e tirare i cavi dell'antenna dai fori sulla base del telaio che fissano il gruppo dello schermo al computer.



7. Rimuovere le viti che fissano il gruppo dello schermo al computer e sollevare il gruppo dal computer.

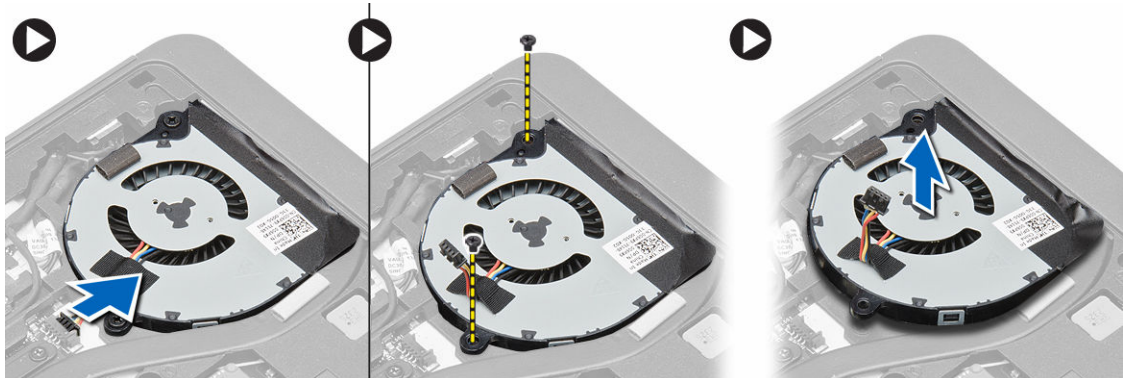


Installazione del gruppo dello schermo

1. Inserire il cavo wireless e il cavo dell'antenna wireless attraverso i fori sul telaio della base e collegarli.
2. Posizionare il gruppo dello schermo sul computer.
3. Serrare le viti su entrambi i lati che fissano il gruppo dello schermo.
4. Instradare il cavo dell'antenna e il cavo LVDS lungo il canale di instradamento.
5. Collegare il cavo della videocamera e LVDS al computer.
6. Collegare i cavi dell'antenna alla soluzione wireless.
7. Installare:
 - a. gruppo del supporto per i polsi
 - b. tastiera
 - c. coperchio della base
 - d. scheda SD
 - e. batteria
8. Seguire le procedure descritte in *Dopo aver effettuato gli interventi sui componenti interni del computer.*

Rimozione della ventola del sistema

1. Seguire le procedure descritte in *Prima di effettuare interventi sui componenti interni del computer*.
2. Rimuovere:
 - a. batteria
 - b. scheda SD
 - c. coperchio della base
3. Scollegare il cavo della ventola del sistema. Rimuovere le viti che fissano la ventola del sistema al computer e rimuoverla dal computer.



Installazione della ventola del sistema

1. Allineare la ventola di sistema al suo posto sulla scheda di sistema.
2. Serrare le viti che fissano la ventola del sistema al computer.
3. Collegare il cavo della ventola del sistema alla scheda di sistema.
4. Installare:
 - a. coperchio della base
 - b. scheda SD
 - c. batteria
5. Seguire le procedure descritte in *Dopo aver effettuato gli interventi sui componenti interni del computer*.

Rimozione del dissipatore di calore

1. Seguire le procedure descritte in *Prima di effettuare interventi sui componenti interni del computer*.
2. Rimuovere:
 - a. scheda SD
 - b. batteria
 - c. coperchio della base
 - d. disco rigido
 - e. cornice della tastiera
 - f. tastiera
 - g. palm rest
 - h. altoparlanti

- i. coperchio del cardine dello schermo
 - j. gruppo dello schermo
 - k. scheda di sistema
3. Rimuovere le viti che fissano il dissipatore di calore alla scheda di sistema. Sollevare ed estrarre il dissipatore di calore dalla scheda di sistema.



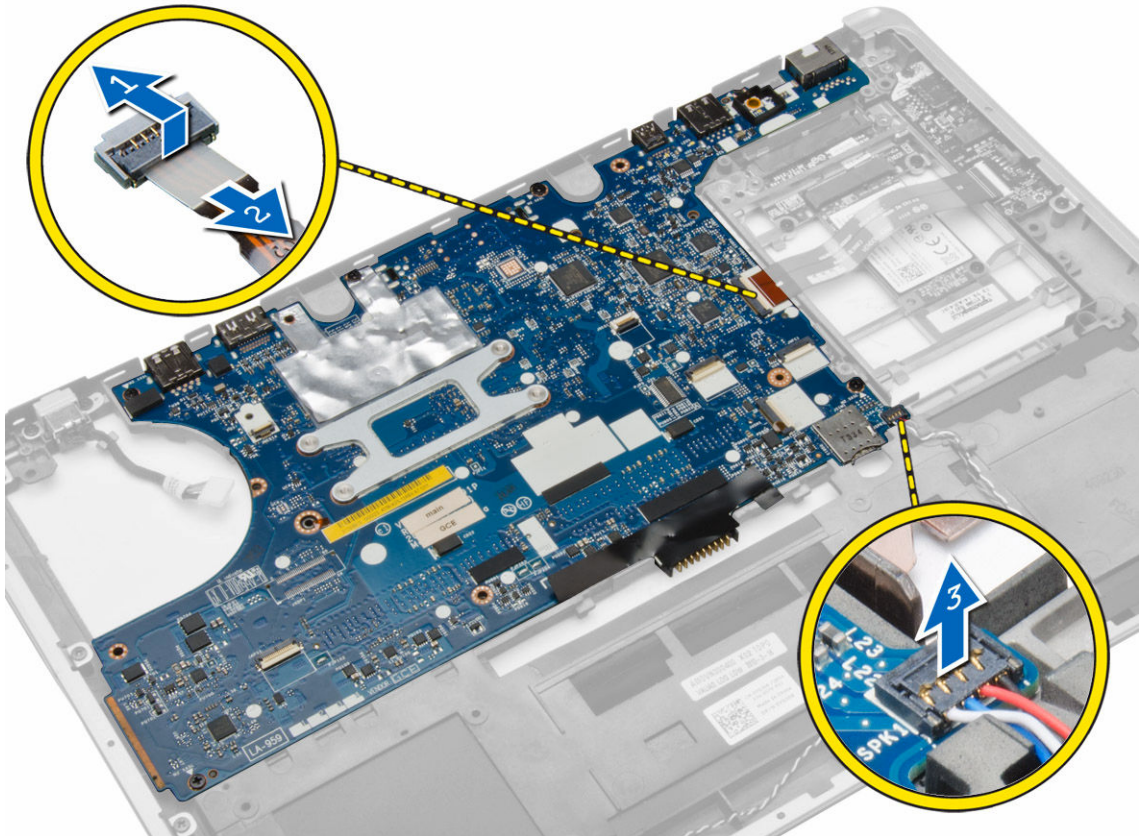
Installazione del dissipatore di calore

1. Collocare il dissipatore di calore nella posizione originale nella scheda di sistema.
2. Serrare le viti per fissare il gruppo dissipatore di calore alla scheda di sistema.
3. Installare:
 - a. scheda di sistema
 - b. gruppo dello schermo
 - c. coperchio del cardine dello schermo
 - d. altoparlanti
 - e. palm rest
 - f. tastiera
 - g. cornice della tastiera
 - h. disco rigido
 - i. coperchio della base
 - j. batteria
 - k. scheda SD
4. Seguire le procedure descritte in *Dopo aver effettuato gli interventi sui componenti interni del computer.*

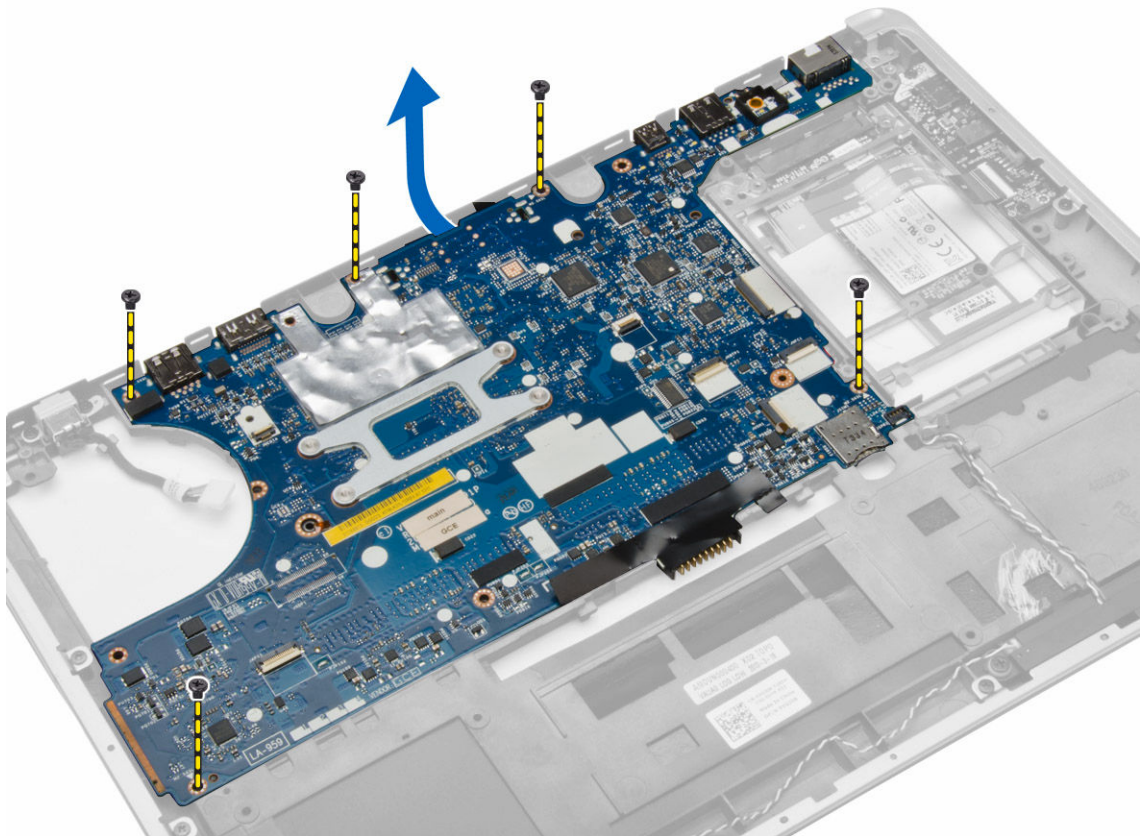
Rimozione della scheda di sistema

1. Seguire le procedure descritte in *Prima di effettuare interventi sui componenti interni del computer.*
2. Rimuovere:
 - a. scheda SD
 - b. batteria
 - c. coperchio della base
 - d. disco rigido
 - e. cornice della tastiera
 - f. tastiera
 - g. palm rest

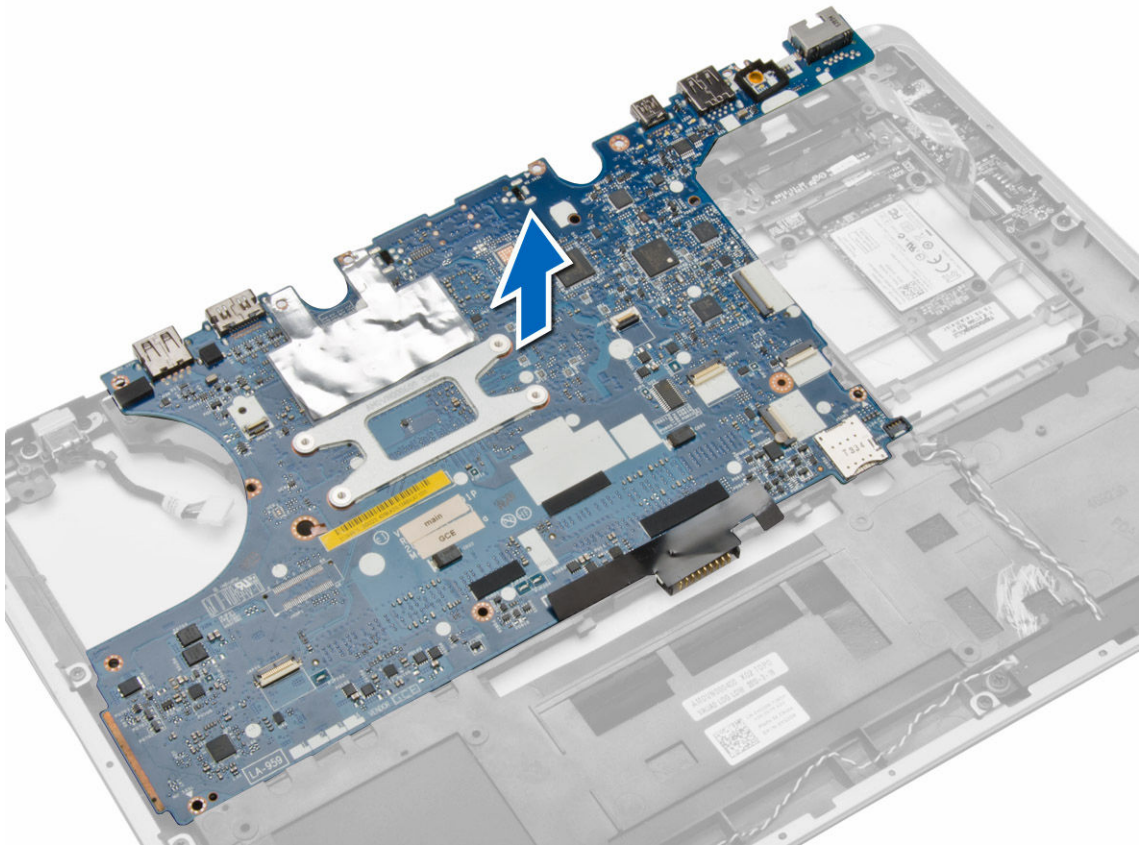
- h. altoparlanti
 - i. coperchio del cardine dello schermo
 - j. gruppo dello schermo
3. Eseguire la seguente procedura, come mostrato nell'illustrazione: scollegare i cavi dell'altoparlante e di I/O dalla scheda di sistema.
- a. Sollevare il dispositivo di chiusura di I/O [1].
 - b. Scollegare il cavo dalla scheda di sistema [2].
 - c. Scollegare il cavo degli altoparlanti dalla scheda di sistema [3].



4. Rimuovere le viti che fissano la scheda di sistema al computer. Sollevare il bordo sinistro della scheda di sistema parzialmente a un'angolazione di 45 gradi.



5. Rimuovere la scheda di sistema dal computer.

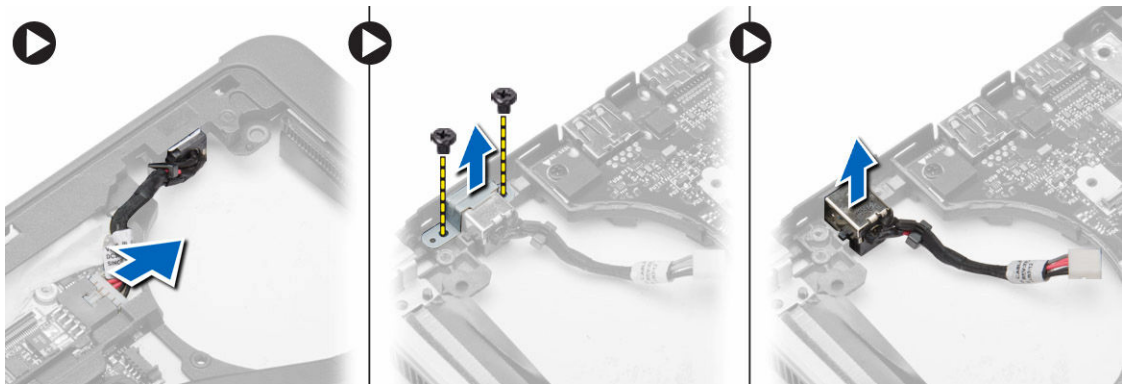


Installazione della scheda di sistema

1. Allineare la scheda di sistema nel relativo alloggiamento nel computer.
2. Serrare le viti per fissare la scheda di sistema.
3. Collegare i cavi seguenti alla scheda di sistema:
 - a. altoparlanti
 - b. cavo di I/O
4. Installare:
 - a. gruppo dello schermo
 - b. coperchio del cardine dello schermo
 - c. altoparlanti
 - d. palm rest
 - e. tastiera
 - f. cornice della tastiera
 - g. disco rigido
 - h. coperchio della base
 - i. batteria
 - j. scheda SD
5. Seguire le procedure descritte in *Dopo aver effettuato gli interventi sui componenti interni del computer.*

Rimozione del connettore di alimentazione

1. Seguire le procedure descritte in *Prima di effettuare interventi sui componenti interni del computer*.
2. Rimuovere:
 - a. scheda SD
 - b. batteria
 - c. coperchio della base
 - d. tastiera
 - e. palm rest
 - f. ventola di sistema
 - g. dissipatore di calore
 - h. altoparlanti
3. Scollegare il cavo di alimentazione dal connettore della scheda di sistema, rimuovere la vite di fissaggio al computer. Rimuovere il connettore di alimentazione.

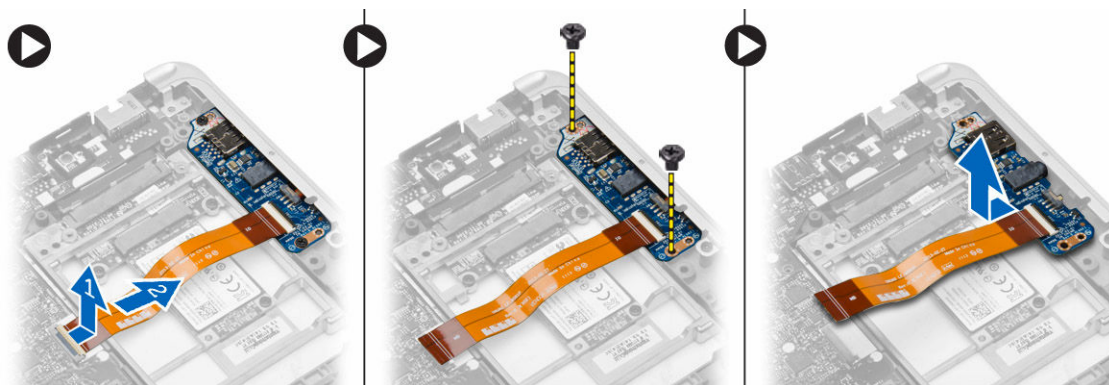


Installazione del connettore di alimentazione

1. Inserire il connettore di alimentazione nel relativo slot.
2. Collegare il connettore di alimentazione alla scheda di sistema.
3. Rimuovere la vite che fissa il connettore dell'alimentazione alla scheda di sistema.
4. Installare:
 - a. altoparlanti
 - b. dissipatore di calore
 - c. ventola di sistema
 - d. palm rest
 - e. tastiera
 - f. coperchio della base
 - g. batteria
 - h. scheda SD
5. Seguire le procedure descritte in *Dopo aver effettuato gli interventi sui componenti interni del computer*.

Rimozione della scheda di I/O

1. Seguire le procedure descritte in *Prima di effettuare interventi sui componenti interni del computer*.
2. Rimuovere:
 - a. scheda SD
 - b. batteria
 - c. coperchio della base
 - d. disco rigido
 - e. cornice della tastiera
 - f. tastiera
 - g. palm rest
 - h. altoparlanti
 - i. coperchio del cardine dello schermo
 - j. gruppo dello schermo
 - k. scheda di sistema
3. Scollegare il cavo di I/O dalla scheda di sistema, rimuovere la vite che fissa la scheda di I/O al computer. Rimuovere la scheda di I/O dal computer.



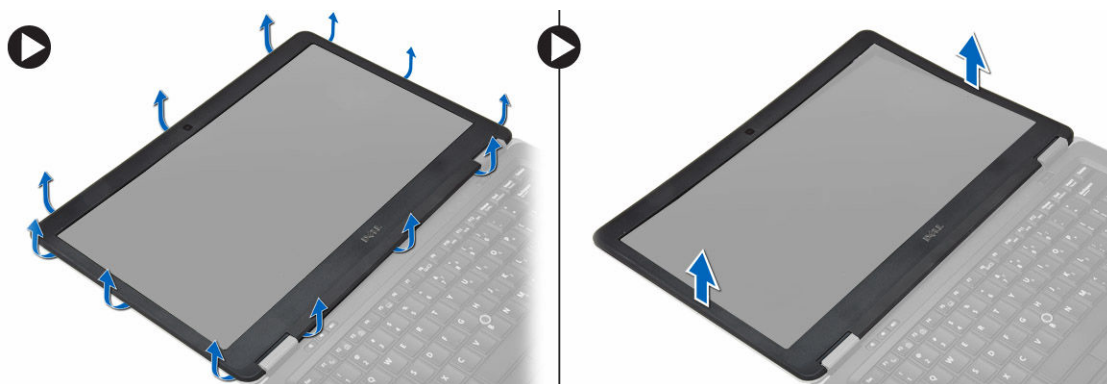
Installazione della scheda di I/O

1. Posizionare la scheda di I/O nel relativo slot e farlo scattare in posizione.
2. Serrare le viti per fissare la scheda di I/O.
3. Collegare il cavo della scheda I/O alla scheda di sistema.
4. Installare:
 - a. scheda di sistema
 - b. gruppo dello schermo
 - c. coperchio del cardine dello schermo
 - d. altoparlanti
 - e. palm rest
 - f. tastiera
 - g. cornice della tastiera
 - h. disco rigido
 - i. coperchio della base
 - j. batteria
 - k. scheda SD

5. Seguire le procedure descritte in *Dopo aver effettuato gli interventi sui componenti interni del computer*.

Rimozione della cornice dello schermo

1. Seguire le procedure descritte in *Prima di effettuare interventi sui componenti interni del computer*.
2. Rimuovere la batteria.
3. Fare leva sul bordo sinistro della cornice dello schermo. Rimuovere la cornice dello schermo dal gruppo dello schermo.

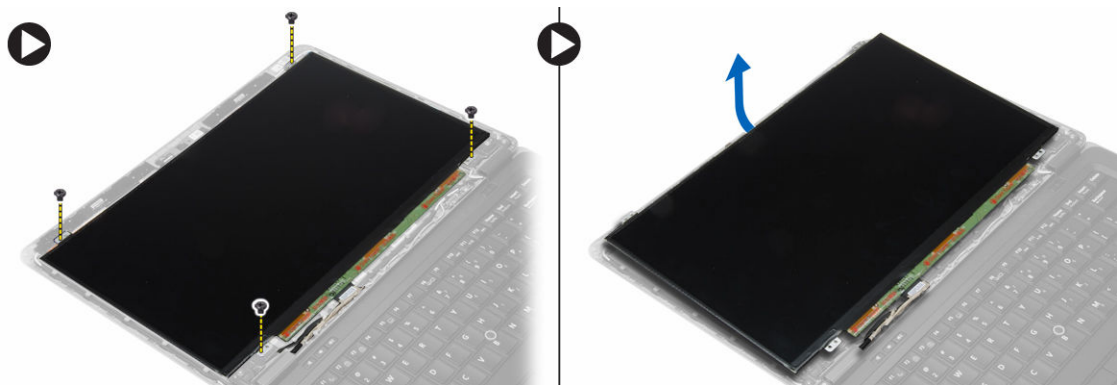


Installazione della cornice dello schermo

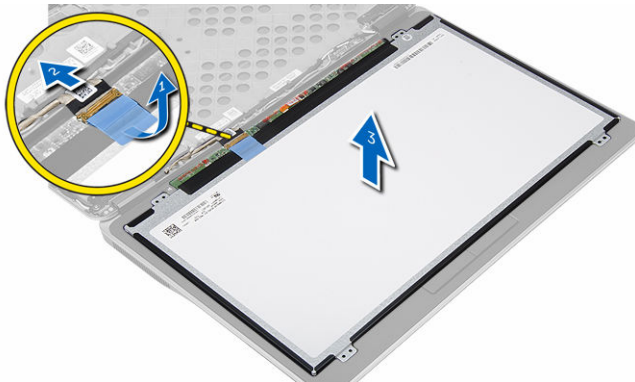
1. Allineare la cornice dello schermo in posizione e farla scattare in posizione.
2. Allineare i coperchi dei cardini sul gruppo dello schermo e farlo scattare in posizione.
3. Installare la batteria.
4. Seguire le procedure descritte in *Dopo aver effettuato gli interventi sui componenti interni del computer*.

Rimozione del pannello dello schermo

1. Seguire le procedure descritte in *Prima di effettuare interventi sui componenti interni del computer*.
2. Rimuovere:
 - a. batteria
 - b. cornice dello schermo
3. Rimuovere le viti che fissano il pannello dello schermo al gruppo dello schermo e capovolgere il pannello.



4. Eseguire la seguente procedura, come mostrato nell'illustrazione:
 - a. Staccare il nastro connettore del cavo LVDS [1].
 - b. Scollegare il cavo LVDS dal pannello dello schermo [2].
 - c. Rimuovere il pannello dello schermo dal gruppo dello schermo [3].



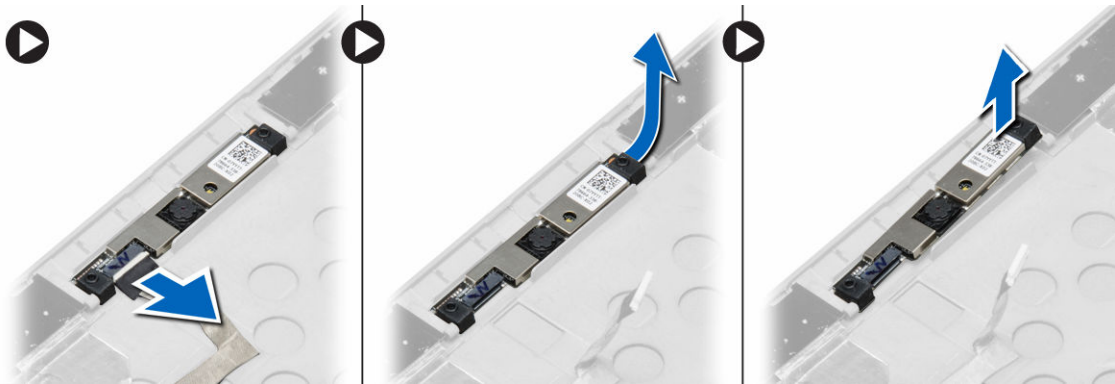
Installazione del pannello dello schermo

1. Collegare il cavo dello schermo (cavo LVDS) al connettore sul pannello dello schermo.
2. Posizionare il pannello dello schermo nella posizione originale sul gruppo dello schermo.
3. Serrare le viti per fissare il pannello dello schermo al gruppo dello schermo.
4. Installare:
 - a. cornice dello schermo
 - b. batteria
5. Seguire le procedure descritte in *Dopo aver effettuato gli interventi sui componenti interni del computer*.

Rimozione della fotocamera

1. Seguire le procedure descritte in *Prima di effettuare interventi sui componenti interni del computer*.
2. Rimuovere:
 - a. batteria
 - b. cornice dello schermo
 - c. gruppo dello schermo

3. Scollegare il cavo della fotocamera dal modulo della fotocamera e rimuovere il modulo dal gruppo dello schermo.



Installazione della fotocamera

1. Installare la fotocamera nel relativo pannello dello schermo.
2. Collegare il cavo della fotocamera alla fotocamera.
3. Installare:
 - a. gruppo dello schermo
 - b. cornice dello schermo
 - c. batteria
4. Seguire le procedure descritte in *Dopo aver effettuato gli interventi sui componenti interni del computer*.

Informazioni sulla porta di alloggiamento

La porta di alloggiamento è utilizzata per collegare il computer portatile a un alloggiamento di espansione (opzionale).



1. Porta di alloggiamento

Installazione del sistema


Sequenza di avvio

La sequenza di avvio permette di ignorare la configurazione del sistema: ordine del dispositivo di avvio definito e avvio direttamente a un dispositivo specifico (ad esempio: unità ottica e disco rigido). Durante il POST (Power-on Self Test, Auto test all'accensione), quando appare il logo DELL, è possibile:


- Accedere al programma di configurazione del sistema premendo il tasto <F2>
- Attivare una sequenza di avvio temporanea premendo il tasto <F12>

Il menu della sequenza di avvio temporanea mostra i dispositivi da cui è possibile includere le opzioni di diagnostica. Le opzioni di avvio sono:

- Unità estraibile (se disponibile)
- Unità STXXXX

 **N.B.:** XXX denota il numero dell'unità SATA.

- Unità ottica
- Diagnostica

 **N.B.:** Scegliendo Diagnostica, verrà mostrata la schermata **ePSA diagnostics** (diagnostica ePSA).

Lo schermo della sequenza di avvio mostra inoltre le opzioni per l'accesso allo schermo della configurazione del sistema.

Tasti di navigazione

La seguente tabella mostra i tasti di navigazione di configurazione del sistema.



 **N.B.:** Per la maggior parte delle opzioni di configurazione del sistema, le modifiche effettuate sono registrate ma non hanno effetto fino al riavvio del computer.

Tabella 1. Tasti di navigazione

Tasti	Esplorazione
Freccia SU	Sposta al campo precedente.
Freccia GIÙ	Sposta al campo successivo.
<Invio>	Permette di selezionare un valore nel campo selezionato (se applicabile) o di seguire il link nel campo.
BARRA SPAZIATRICE	Esponde o riduce una lista a scorrimento, se applicabile.

Tasti	Esplorazione
Scheda	Porta alla prossima area focale.  N.B.: Solo per browser con grafica normale.
<Esc>	Porta alla pagina precedente fino alla visualizzazione della schermata principale. Premendo <Esc> nella schermata principale viene visualizzato un messaggio che suggerisce di salvare qualsiasi modifica non salvata e di riavviare il sistema.
<F1>	Mostra il file di guida alla configurazione del sistema.

Opzioni di configurazione di sistema


 **N.B.:** A seconda del computer e dei dispositivi installati, gli elementi elencati in questa sezione potrebbero non essere disponibili.



Tabella 2. Informazioni generali

Opzione	Descrizione
System Information	<p>Questa sezione elenca le funzionalità principali dell'hardware del computer.</p> <ul style="list-style-type: none"> • Informazioni di sistema: mostrano la versione BIOS, il tag assistenza, il tag asset, la data di proprietà, la data di produzione e il codice rapido di servizio. • Informazioni sulla memoria: mostrano la memoria installata, la memoria disponibile, la velocità memoria, la modalità canali memoria, la tecnologia memoria, le dimensioni DIMM A le dimensioni DIMM B. • Informazioni processore: mostrano il tipo di processore, il numero core, l'ID processore, la velocità di clock corrente, la velocità di clock minima, la velocità di clock massima, il processore cache L2, il processore cache L3, il supporto HT e la tecnologia a 64 bit. • Informazioni sui dispositivi: mostrano il disco rigido principale, il dispositivo di alloggiamento, il dispositivo eSATA di sistema, il dispositivo Dock eSATA, il LOM MAC Address, il controller video, la versione BIOS video, la memoria video, il tipo pannello, la risoluzione originale, il controller audio, il controller modem, il dispositivo Wi-Fi, il dispositivo WiGig, il dispositivo cellulare, il dispositivo Bluetooth.
Battery Information	Mostra lo stato della batteria e il tipo di adattatore c.a. collegato al computer

Opzione	Descrizione
Boot Sequence	<p>Consente di modificare l'ordine in cui il computer tenta di trovare un sistema operativo.</p> <ul style="list-style-type: none"> • Unità a dischetti • HDD interno • Dispositivo di archiviazione USB • CD/DVD/CD-RW Drive (Unità CD/DVD/CD-RW) • Controller di rete integrato
Advance Boot Option	<p>Questa opzione è necessaria per la modalità Legacy. Questa opzione non è consentita se Secure Boot è abilitato.</p> <ul style="list-style-type: none"> • Abilitare Legacy Option ROM (questa opzione è abilitata per impostazione predefinita)
Date/Time	Consente di impostare la data e l'ora.

Tabella 3. System Configuration (Configurazione del sistema)

Opzione	Descrizione
Integrated NIC	<p>Consente di configurare il controller di rete integrato. Le opzioni sono:</p> <ul style="list-style-type: none"> • Disabled (Disattivato) • Enabled (Attivato) • Enabled w/PXE (Abilitato con PXE): questa opzione è abilitata per impostazione predefinita. • Enable UEFI Network Stack (Abilita stack di rete UEFI): questa opzione consente di abilitare protocolli di rete UEFI in ambienti pre-OS e OS iniziali.
Parallel Port	<p>Consente di definire e impostare il funzionamento della porta parallela sull'alloggiamento di espansione. Le impostazioni disponibili sono:</p> <ul style="list-style-type: none"> • Disabled (Disattivata) • AT • PS2 • ECP (Latitude 7440)
Serial Port	<p>Identifica e definisce le impostazioni della porta seriale. Le impostazioni disponibili sono:</p> <ul style="list-style-type: none"> • Disabled (Disattivata) • COM1 (impostazione predefinita) • COM2 • COM3

Opzione	Descrizione
SATA Operation	<ul style="list-style-type: none"> • COM4 <p> N.B.: Il sistema operativo può destinare risorse anche se l'impostazione è disattivata.</p> <p>Consente di configurare il controller del disco rigido SATA interno. Le opzioni sono:</p> <ul style="list-style-type: none"> • Disabled (Disattivato) • AHCI • RAID On (impostazione predefinita)
Drives	<p> N.B.: SATA è configurato per supportare la modalità RAID.</p> <p>Consente di configurare le unità SATA sulla scheda. Le opzioni sono:</p> <ul style="list-style-type: none"> • SATA-0 • SATA-1 • SATA-2 • SATA-3 <p>Impostazione predefinita: tutte le unità sono attivate.</p>
SMART Reporting	<p>Questo campo controlla se gli errori del disco rigido per le unità integrate vengono riportati durante l'avvio del sistema. Questa tecnologia è parte delle specifiche SMART (Self Monitoring Analysis and Reporting Technology, Tecnologia di automonitoraggio, analisi e reportistica).</p> <ul style="list-style-type: none"> • Enable SMART Reporting (Attiva reportistica SMART): questa opzione è disattivata per impostazione predefinita.
USB Configuration	<p>Consente di definire la configurazione USB. Le opzioni sono:</p> <ul style="list-style-type: none"> • Enable Boot Support (Attiva supporto avvio) • Enable External USB Port (Attiva porta USB esterna) • Abilitare il controller USB 3.0 <p>Impostazione predefinita: sono attivate tutte le opzioni.</p>
USB PowerShare	<p>Consente di configurare il comportamento della funzione USB</p>



Opzione	Descrizione
	<p>PowerShare. Questa opzione è disattivata per impostazione predefinita.</p> <ul style="list-style-type: none"> • Enable USB PowerShare (Attiva USB PowerShare)
Audio	<p>Consente di abilitare o disabilitare il controller audio integrato.</p> <ul style="list-style-type: none"> • Enable Audio (Attiva audio): questa opzione è abilitata per impostazione predefinita.
Keyboard Illumination	<p>Consente di scegliere la modalità operativa della funzione di illuminazione della tastiera. Le opzioni sono:</p> <ul style="list-style-type: none"> • Disabled (Disattivata) (impostazione predefinita) • Level is 25% (Il livello è 25%) • Level is 50% (Il livello è 50%) • Level is 75% (Il livello è 75%) • Level is 100% (Il livello è 100%)
Unobtrusive Mode	<p>Consente di impostare la modalità per disattivare tutte le luci e tutti i suoni del sistema. Questa opzione è disabilitata per impostazione predefinita.</p> <ul style="list-style-type: none"> • Enable Unobtrusive Mode (Abilita modalità discreta)
Miscellaneous Devices	<p>Consente di attivare o disattivare le diverse unità sul sistema. Le opzioni sono:</p> <ul style="list-style-type: none"> • Enable Microphone (Attiva microfono) • Enable Hard Drive Free Fall Protection (Attiva protezione da caduta libera disco rigido) • Enable Camera (Attiva webcam) • Enable Media Card (Abilita scheda multimediale) • Disable Media Card (Disabilita scheda multimediale) <p>Impostazione predefinita: tutti i dispositivi sono abilitati.</p>

Tabella 4. Video

Opzione	Descrizione
LCD Brightness	Consente di impostare la luminosità dello schermo in base alla sorgente di alimentazione (batteria o c.a.).

Tabella 5. Security

Opzione	Descrizione
Admin Password	<p>Questo campo consente di impostare, modificare o eliminare la password (a volte chiamata password della configurazione) dell'amministratore (admin). La password admin abilita una serie di funzionalità di sicurezza.</p> <ul style="list-style-type: none"> • Inserire la vecchia password • Inserire la nuova password • Confermare la nuova password <p>Impostazione predefinita: non impostata</p>
System Password	<p>Consente di impostare, modificare o eliminare la password del sistema.</p> <ul style="list-style-type: none"> • Inserire la vecchia password • Inserire la nuova password • Confermare la nuova password <p>Impostazione predefinita: non impostata</p>
Internal HDD-1 Password	<p>Consente di impostare, modificare o eliminare la password dell'amministratore.</p> <p>L'unità non possiede una password predefinita.</p> <ul style="list-style-type: none"> • Inserire la vecchia password • Inserire la nuova password • Confermare la nuova password <p>Impostazione predefinita: non impostata</p>
Strong Password	<p>Consente di attivare l'opzione in base alla quale devono sempre essere impostate password sicure.</p> <p>Impostazione predefinita: Enable Strong Password (Attiva password sicura) non è selezionato.</p>
Password Configuration	<p>È possibile determinare la lunghezza della password. Min = 4 caratteri, Max = 32 caratteri</p>
Password Bypass	<p>Consente di attivare o disattivare l'autorizzazione a ignorare la password del sistema e dell'HDD interno, se impostate. Le opzioni sono:</p> <ul style="list-style-type: none"> • Disabled (Disattivata) (impostazione predefinita) • Reboot bypass (Ignora riavvio)
Password Change	<p>Consente di abilitare l'autorizzazione di disabilitazione delle password di sistema e del disco rigido quando è impostata la password admin.</p> <p>Impostazione predefinita: è selezionata Allow Non-Admin Password Changes (Consenti modifiche password non amministratore)</p>
Non-Admin Setup Changes	<p>Consente di determinare se permettere di apportare modifiche all'opzione di configurazione quando è impostata una password amministratore. L'opzione è disattivata.</p>

Opzione	Descrizione
	<ul style="list-style-type: none"> Allows Wireless Switch Changes (Consente modifiche switch wireless)
TPM Security	<p>Consente di abilitare il Trusted Platform Module (Modulo di piattaforma fidata, TPM) durante il POST.</p> <p>Impostazione predefinita: l'opzione è disabilitata.</p>
Computrace	<p>Consente di attivare o disattivare il software Computrace opzionale. Le opzioni sono:</p> <ul style="list-style-type: none"> Deactivate (Disattiva) (impostazione predefinita) Disable (Disattiva) Activate (Attiva) <p> N.B.: Le opzioni Activate e Disable attiveranno e disattiveranno permanentemente la funzione e non saranno consentite ulteriori modifiche.</p>
CPU XD Support	<p>Consente di attivare la modalità esecuzione disattivata del processore.</p> <p>Impostazione predefinita: Enable CPU XD Support (Attiva supporto XD della CPU)</p>
OROM Keyboard Access	<p>Consente di impostare l'accesso alle schermate di Configurazione ROM usando i tasti rapidi durante il processo di avvio. Le opzioni sono:</p> <ul style="list-style-type: none"> Enable (Attiva) (impostazione predefinita) One Time Enable (Attiva una tantum) Disable (Disattiva)
Admin Setup Lockout	<p>Consente di impedire agli utenti di entrare nella configurazione quando è impostata una password amministratore.</p> <p>Impostazione predefinita: Disabled (Disattivato)</p>
Tabella 6. Secure Boot	
Secure Boot Enable	<p>Consente di abilitare o disabilitare la funzionalità di avvio sicuro</p> <ul style="list-style-type: none"> Disabled (Disattivato) Abilitato (impostazione predefinita) <p> N.B.: Per abilitare il sistema, la modalità di avvio UEFI deve essere abilitata e i ROM dell'opzione legacy devono essere disabilitati.</p>
Expert Key Management	<p>Consente di manipolare il database delle chiavi di sicurezza solo se il sistema è in modalità personalizzata. L'opzione Abilita modalità personalizzata non è impostata per impostazione predefinita. Le opzioni sono:</p> <ul style="list-style-type: none"> PK KEK db dbx

Se si attiva la Modalità personalizzata, le rilevanti opzioni per PK, KEK, db, and dbx vengono visualizzate. Le opzioni sono:

- Salva in file: salva la chiave su un file selezionato dall'utente.
- Sostituisci da file: sostituisce la chiave corrente con una chiave di un file selezionato dall'utente.
- Aggiungi da file: aggiunge una chiave al database corrente da un file selezionato dall'utente.
- Elimina: elimina la chiave selezionata.
- Reimposta tutte le chiavi: reimposta le impostazioni iniziali.
- Elimina tutte le chiavi: elimina tutte le chiavi.


 **N.B.:** Se si disabilita la Modalità personalizzata, tutte le modifiche verranno cancellate e le chiavi ripristinate alle impostazioni iniziali.

Tabella 7. Prestazioni

Opzione	Descrizione
Multi Core Support	Questo campo specifica se il processore avrà uno o tutti i core attivati. Le prestazioni di alcune applicazioni miglioreranno con i core aggiuntivi. Questa opzione è attivata per impostazione predefinita. Consente di attivare o disattivare il supporto multi-core per il processore. Le opzioni sono: <ul style="list-style-type: none"> • All (Tutti) (impostazione predefinita) • 1 • 2
Intel SpeedStep	Consente di attivare o disattivare la funzione Intel SpeedStep. Impostazione predefinita: Enable Intel SpeedStep (Attiva Intel SpeedStep)
C States Control	Consente di attivare o disattivare gli stati di standby del processore aggiuntivi. Impostazione predefinita: l'opzione C states (Stati C) è abilitata.
Intel TurboBoost	Consente di attivare o disattivare la modalità Intel TurboBoost del processore. Impostazione predefinita: Enable Intel TurboBoost (Attiva Intel TurboBoost)
Hyper-Thread Control	Consente di attivare o disattivare l'HyperThreading del processore. Impostazione predefinita: Enabled (Attivato)
Rapid Start Technology	La funzione Intel Rapid Start potrebbe migliorare la durata della batteria


Opzione	Descrizione
	<p>mettendo automaticamente il sistema in uno stato di bassa alimentazione durante lo standby dopo un tempo specificato dall'utente. Le opzioni sono abilitate per impostazione predefinita:</p> <ul style="list-style-type: none"> • Funzione Intel Rapid Start • Transizione a Rapid Start quando si usa il timer <p>Il valore del Rapid Start Timer può essere configurato in modo da mettere il sistema in Rapid State come da requisito.</p>

Tabella 8. Power Management (Gestione del risparmio di energia)

Opzione	Descrizione
AC Behavior	<p>Consente l'accensione automatica del computer quando l'adattatore c.a. è collegato. L'opzione è disattivata.</p> <ul style="list-style-type: none"> • Wake on AC (Attiva in c.a.)
Auto On Time	<p>Consente di impostare l'orario in cui il computer deve accendersi automaticamente. Le opzioni sono:</p> <ul style="list-style-type: none"> • Disabled (Disattivato) (impostazione predefinita) • Every Day (Ogni giorno) • Weekdays (Giorni feriali) • Select Days (Seleziona giorni)
USB Wake Support	<p>Consente di attivare i dispositivi USB per riattivare il computer dalla modalità standby. L'opzione è disattivata.</p> <ul style="list-style-type: none"> • Enable USB Wake Support (Attiva supporto riattivazione USB)
Wireless Radio Control	<p>Consente di controllare radio WLAN e WWAN. Le opzioni sono:</p> <ul style="list-style-type: none"> • Control WLAN radio (Controlla radio WLAN) • Control WWAN radio (Controlla radio WWAN) <p>Impostazione predefinita: entrambe le opzioni sono disattivate.</p>
Wake on LAN/WLAN	<p>Questa opzione consente al computer di accendersi dallo stato di spegnimento quando viene attivato da un segnale LAN speciale. La riattivazione dallo stato di Standby non è influenzata da questa impostazione ed è necessario attivarla nel sistema operativo. Questa funzione è disponibile solo quando il computer è collegato all'alimentatore c.a..</p> <ul style="list-style-type: none"> • Disabled (Disattivato): non consente al sistema di accendersi attraverso speciali segnali LAN quando riceve un segnale di riattivazione dalla LAN o dalla LAN wireless (impostazione predefinita). • LAN Only (Solo LAN): consente al sistema di essere acceso tramite speciali segnali LAN. • WLAN Only (Solo WLAN)

Opzione	Descrizione
	<ul style="list-style-type: none"> LAN or WLAN (LAN o WLAN) LAN con avvio PXE
Block Sleep	<p>Consente di bloccare il computer attivando lo stato di sospensione. L'opzione è disattivata per impostazione predefinita.</p> <ul style="list-style-type: none"> Block Sleep (S3 state) (Sospensione del blocco stato S3)
Peak Shift	<p>Peak Shift può essere utilizzato per ridurre al minimo il consumo di c.a. durante il periodo di picco del giorno. Impostare l'ora di inizio e fine per l'esecuzione in modalità Peak Shift.</p> <ul style="list-style-type: none"> Enable Peak Shift (Abilita Peak Shift) (disabilitata)
Advanced Battery Charge Configuration	<p>Consente alla batteria di riserva all'interno del sistema in modalità avanzata di ricarica di massimizzare la condizione della batteria. Questo sistema utilizza l'algoritmo di ricarica standard e altre tecniche in orari non lavorativi per massimizzare la condizione della batteria.</p> <ul style="list-style-type: none"> Attivare la modalità avanzata di carica della batteria(Disabilitata)
Primary Battery Configuration	<p>Consente di definire come usare la carica della batteria, quando l'adattatore c.a. è collegato. Le opzioni sono:</p> <ul style="list-style-type: none"> Adaptive (Adattiva) (Abilitato) Standard Charge (Carica standard) Express Charge (Ricarica express) Utilizzare c.a. principale Custom Charge (Carica personalizzata): consente di impostare la percentuale di carica della batteria.
Intel Smart Connect Technology	<p>L'opzione è disabilitata per impostazione predefinita. Se l'opzione viene abilitata, rivelerà periodicamente la connessione wireless mentre il sistema è in modalità di sospensione. Sincronizzerà le e-mail o l'applicazione di social media che erano aperte quando il sistema è entrato in sospensione.</p> <ul style="list-style-type: none"> Smart Connection(Disabilitata)

Tabella 9. POST Behavior

Opzione	Descrizione
Adapter Warnings	<p>Consente di attivare i messaggi di avvertenza dell'adattatore quando si utilizzano alcuni adattatori di alimentazione. L'opzione è attivata per impostazione predefinita.</p> <ul style="list-style-type: none"> Enable Adapter Warnings (Attiva avvertenze adattatori)
Keypad (Embedded)	<p>Consente di selezionare uno o due metodi per abilitare il tastierino integrato nella tastiera interna.</p> <ul style="list-style-type: none"> Fn Key Only (Solo tasto Fn) By Numlock (Tramite Bloc Num) <p> N.B.: Quando la configurazione è in esecuzione, questa opzione non ha effetto. L'installazione funziona in modalità "Solo tasto Fn".</p>

Opzione	Descrizione
Mouse/Touchpad	<p>Consente di definire come il computer gestisce gli input di mouse e touchpad. Le opzioni sono:</p> <ul style="list-style-type: none"> • Serial Mouse (Mouse seriale) • PS2 Mouse (Mouse PS2) • Touchpad/PS-2 Mouse (Touchpad/Mouse PS2) (impostazione predefinita)
Numlock Enable	<p>Specifica se è possibile attivare la funzione Bloc Num all'avvio del computer. Questa opzione è attivata per impostazione predefinita.</p> <ul style="list-style-type: none"> • Enable Numlock (Attiva Bloc Num)
Fn Key Emulation	<p>Consente di associare la funzione del tasto <Scroll Lock> (Bloc Scorr) della tastiera PS-2 alla funzione del tasto <Fn> nella tastiera interna. L'opzione è attivata per impostazione predefinita.</p> <ul style="list-style-type: none"> • Enable Fn Key Emulation (Attiva emulazione tasto Fn)
Fastboot	<p>Consente di accelerare il processo di avvio ignorando alcune fasi di compatibilità.</p> <ul style="list-style-type: none"> • Minimal (Minimo) • Thorough (Completo) • Automatica
Extended BIOS POST Time	<p>Consente di creare un ritardo ulteriore di pre-avvio e consente all'utente di vedere il messaggio sullo stato del POST.</p> <ul style="list-style-type: none"> • 0 seconds • 5 secondi • 10 secondi

Tabella 10. Supporto di virtualizzazione

Opzione	Descrizione
Virtualization	<p>Consente di abilitare o disabilitare la tecnologia Intel Virtualization Technology.</p> <p>Impostazione predefinita: Enable Intel Virtualization Technology (Abilita tecnologia Intel Virtualization Technology)</p>
VT for Direct I/O	<p>Abilita o disabilita l'utilizzo da parte del monitor di macchina virtuale (VMM) delle funzionalità hardware aggiuntive fornite dalla tecnologia Intel® Virtualization per l'I/O diretto.</p> <p>Enable VT for Direct I/O (Abilita VT per I/O diretto): questa opzione è abilitata per impostazione predefinita.</p>
Trusted Execution	<p>Questa opzione specifica se un Monitor di macchina virtuale misurata (MVMM) può utilizzare le funzionalità hardware aggiuntive fornite da Intel Trusted Execution Technology. Le tecnologie TPM Virtualization e Virtualization per I/O diretto devono essere abilitate per usare questa funzione.</p>

Opzione	Descrizione
	Trusted Execution (Esecuzione fidata): opzione disabilitata per impostazione predefinita.

Tabella 11. Wireless

Opzione	Descrizione
Wireless Switch	<p>Consente di determinare i dispositivi wireless che possono essere controllati dallo switch. Le opzioni sono:</p> <ul style="list-style-type: none"> • WWAN • WLAN • Bluetooth • WiGig <p>Tutte le opzioni sono attivate per impostazione predefinita.</p>
Wireless Device Enable	<p>Consente di attivare o disattivare i dispositivi wireless. Le opzioni sono:</p> <ul style="list-style-type: none"> • WWAN • Bluetooth • WLAN/WiGig <p>Tutte le opzioni sono attivate per impostazione predefinita.</p>

Tabella 12. Manutenzione



Opzione	Descrizione
Service Tag	Visualizza il Numero di servizio del computer.
Asset Tag	Consente di creare un asset tag di sistema, se non è già impostato. Questa opzione non è impostata per impostazione predefinita.

Tabella 13. Registri di sistema

Opzione	Descrizione
BIOS events	<p>Mostra il registro eventi del sistema e consente di cancellare il registro.</p> <ul style="list-style-type: none"> • Cancella registro
Thermal Events	<p>Visualizza il registro eventi termici e consente di cancellare il registro.</p> <ul style="list-style-type: none"> • Cancella registro
Power Events	<p>Visualizza il registro eventi dell'alimentazione e consente di cancellare il registro.</p> <ul style="list-style-type: none"> • Cancella registro

Aggiornamento del BIOS

Si raccomanda di aggiornare il BIOS (configurazione del sistema) durante il ricollocamento della scheda di sistema oppure quando è disponibile un aggiornamento. Per quanto riguarda i portatili, assicurarsi che la batteria del computer sia completamente carica e collegata alla presa di alimentazione.

1. Riavviare il computer.
2. Accedere all'indirizzo Web **dell.com/support**.
3. Inserire il **Numero di servizio** oppure **Codice di servizio rapido** e fare clic su **Submit** (Invia).
 -  **N.B.:** Per individuare il Numero di servizio, cliccare su Dove trovo il **Numero di servizio?**
 -  **N.B.:** Se non si riesce a trovare il Numero di servizio, fare clic su **Rileva Numero di servizio**. Seguire le istruzioni visualizzate sullo schermo.
4. Se non è possibile individuare il numero di servizio selezionare la Categoria prodotto del proprio computer.
5. Selezionare il **Tipo di prodotto** dall'elenco.
6. Selezionare il modello del computer per visualizzare la pagina di **Supporto del prodotto**.
7. Fare clic su **Ottieni driver** e quindi su **Visualizza tutti driver**.
Viene visualizzata la pagina Driver e download.
8. Nella schermata Drivers e download, sotto l'elenco a discesa **Sistema operativo**, selezionare **BIOS**.
9. Identificare gli ultimi file del BIOS e fare clic su **Download File** (Scarica file).
È anche possibile analizzare i driver che necessitano di un aggiornamento. Per farlo è sufficiente per il prodotto, fare clic su **Analizza gli aggiornamenti del sistema** e seguire le istruzioni visualizzate.
10. Selezionare la modalità di download desiderata in **Selezionare la modalità di download desiderata nella finestra di seguito**; fare clic su **Download file (Scarica file)**.
Viene visualizzata la finestra **File Download** (Scarica file).
11. Fare clic su **Save** (Salva) per salvare il file sul desktop.
12. Fare clic su **Run** (Esegui) per installare le impostazioni del BIOS aggiornate sul computer.
Seguire le istruzioni sulla schermata.

Password di sistema e password della configurazione

È possibile creare una password del sistema e una password della configurazione per proteggere il computer.

Tipo di password	Descrizione
Password del sistema	La password da inserire per accedere al sistema.
Password della configurazione	La password da inserire per accedere ed effettuare modifiche alle impostazioni del BIOS del computer.


 **ATTENZIONE:** Le funzionalità della password forniscono un livello di sicurezza di base per i dati sul computer.

 **ATTENZIONE:** Chiunque può accedere ai dati memorizzati sul computer se non è bloccato o se lasciato incustodito.

 **N.B.:** Il computer è consegnato con password del sistema e della configurazione disabilitate.

Assegnazione di una password di sistema e di una password di configurazione

È possibile assegnare una **System Password** (Password del sistema) e/o una **Setup Password** (Password della configurazione) oppure modificare una **System Password** (Password del sistema) esistente e/o una **Setup Password** (Password della configurazione) solo quando **Password Status** (Stato password) è **Unlocked** (Sbloccato). Se lo Stato della password è **Locked** (Bloccato), non è possibile modificare la password del sistema.

 **N.B.:** Se il ponticello della password è disabilitato, la password del sistema esistente e la password della configurazione vengono eliminate e non è necessario fornire la password di sistema per accedere al computer.

Per immettere una configurazione del sistema, premere <F2> subito dopo l'accensione o il riavvio.

1. Nella schermata **System BIOS** (BIOS di sistema) oppure **System Setup** (configurazione del sistema), selezionare **System Security** (Protezione del sistema) e premere <Enter>. Viene visualizzata la schermata della **System Security** (Protezione del sistema).
2. Nella schermata **System Security** (Protezione del sistema), verificare che lo **Password Status** (Stato password) sia **Unlocked** (Sbloccato).
3. Selezionare **System Password** (Password del sistema), inserire la password del sistema personale e premere <Enter> o <Tab>.

Utilizzare le seguenti linee guida per assegnare la password del sistema:

- Una password può contenere fino a 32 caratteri.
- La password può contenere numeri tra 0 e 9.
- Sono consentite solo lettere minuscole, lettere maiuscole non sono consentite.
- Sono consentiti solo i seguenti caratteri speciali: spazio, (*), (+), (,), (-), (.), (/), (:), (I), (\), (l), (`).

Reinserire la password del sistema quando richiesto.

4. Digitare la password del sistema inserita in precedenza e premere **OK**.
5. Selezionare **Setup Password** (password della configurazione), digitare la password di sistema e premere <Enter> o <Tab>. Un messaggio richiede di reinserire la password della configurazione.
6. Digitare la password della configurazione inserita in precedenza e premere **OK**.
7. Premere <Esc> e un messaggio richiede di salvare le modifiche.
8. Premere <Y> per salvare le modifiche.

Il computer si riavvia.

Modifica o eliminazione di una password esistente e/o della password del sistema.

Assicurarsi che **Password Status** (Stato password) sia sbloccato (nella configurazione del sistema) prima di provare ad eliminare o modificare la password del sistema esistente e/o la password del sistema. Non è possibile eliminare o modificare una password esistente o di configurazione, se **Password Status** (Stato password) è bloccato.

Per entrare nella configurazione del sistema, premere <F2> immediatamente dopo l'accensione o il riavvio.

1. Nella schermata **System BIOS** (Bios di sistema) oppure **System Setup** (configurazione del sistema), selezionare **System Security** (Protezione del sistema) e premere <Invio>. La schermata **System Security** (Protezione del sistema) viene mostrata.
2. Nella schermata **System Security** (Protezione del sistema), verificare che **Password Status** (Stato password) sia **Unlocked** (Sbloccato).
3. Selezionare **System Password** (Password del sistema), dopo aver alterato o eliminato la password del sistema esistente e premere <Invio> o <Tab>.
4. Selezionare **System Password** (Password del sistema), dopo aver alterato o eliminato la password della configurazione esistente e premere <Invio> o <Tab>.



N.B.: Se vengono modificate la password del sistema e/o della configurazione, reinserire la nuova password quando richiesto. Se vengono eliminate la password del sistema e/o la password della configurazione, confermare l'eliminazione quando richiesto.

5. Premere <Esc> e un messaggio suggerisce di salvare i cambiamenti.
6. Premere <Y> per salvare le modifiche e uscire dalla configurazione del sistema. Il computer si riavvia.


Diagnostica


Se si verificano dei problemi con il computer, avviare la diagnostica ePSA prima di contattare Dell per assistenza tecnica. Lo scopo di avviare la diagnostica è di testare l'hardware del computer senza richiedere equipaggiamento aggiuntivo o rischiare un'eventuale perdita dei dati. Se non si riesce a risolvere il problema, il personale di servizio e di supporto può utilizzare i risultati di diagnostica per aiutare a risolvere il problema.

Diagnostica della valutazione del sistema di preavvio (ePSA)

La diagnostica ePSA (conosciuta anche come diagnostica di sistema) esegue un controllo completo dell'hardware. L'ePSA è incorporata nel BIOS e avviata dal BIOS internamente. La diagnostica di sistema incorporata fornisce una serie di opzioni per dispositivi particolari o gruppi di servizi che consentono di:

- Eseguire i test automaticamente oppure in modalità interattiva
- Ripetere i test
- Mostrare o salvare i risultati dei test
- Eseguire test approfonditi in modo da familiarizzare con opzioni di test aggiuntive per fornire ulteriori informazioni sui dispositivi in cui si è verificato l'errore
- Visualizzare i messaggi di stato che informano se i test sono stati completati con successo
- Visualizzare i messaggi di errore che informano dei problemi incontrati durante l'esecuzione del test





 **ATTENZIONE: Utilizzare la diagnostica di sistema per testare esclusivamente il proprio computer. L'utilizzo di questo programma con altri computer potrebbe causare risultati non validi oppure messaggi di errore.**

 **N.B.:** Alcuni test per dispositivi specifici richiedono l'interazione dell'utente. Assicurarsi sempre di essere presenti al terminale del computer durante l'esecuzione dei test di diagnostica.

1. Accendere il computer.
2. All'avvio del computer, premere il tasto <F12> quando viene visualizzato il logo Dell.
3. Nella schermata del menu di avvio, selezionare l'opzione **Diagnostica** (Diagnostica).
Viene visualizzata la finestra **Enhanced Pre-boot System Assessment** (Valutazione del sistema di Pre-Boot) in cui sono elencati tutti i dispositivi rilevati nel computer. La diagnostica inizia ad eseguire i test su tutti i dispositivi rilevati.
4. Se si desidera eseguire un test di diagnostica in un dispositivo specifico, premere <Esc> e fare clic su **Yes** (Sì) per interrompere il test di diagnostica.
5. Selezionare il dispositivo dal pannello sinistro e fare clic su **Run Tests** (Esegui i test).
6. In caso di problemi, vengono visualizzati i codici di errore.
Annotare il codice di errore e contattare Dell.

Indicatori di stato periferica

Tabella 14. Indicatori di stato periferica

	Si accende quando si accende il computer e lampeggia quando il computer è in modalità risparmio energia.
	Si accende quando il computer legge o scrive dati.
	L'indicatore è acceso o lampeggia per indicare il livello di carica della batteria.
	Si accende quando la rete senza fili è attivata.

I LED di stato del dispositivo sono solitamente posizionati sul lato superiore o sinistro della tastiera. Questi visualizzano la memoria, la batteria e la connessione e le attività dei dispositivi senza fili. Possono inoltre essere utili come strumento diagnostico in caso di un eventuale guasto al sistema.

La seguente tabella spiega come leggere i codici LED quando si verifica un errore.

Tabella 15. LED

LED Storage	LED di alimentazione	LED connessione wireless	Descrizione guasto
Lampeggiante	Fisso	Fisso	Si è verificato un possibile guasto del processore.
Fisso	Lampeggiante	Fisso	I moduli di memoria sono stati rilevati ma si è verificato un errore.
Lampeggiante	Lampeggiante	Lampeggiante	Si è verificato un guasto alla scheda di sistema.
Lampeggiante	Lampeggiante	Fisso	Si è verificato un possibile guasto alla scheda grafica/al video.
Lampeggiante	Lampeggiante	Spento	Errore del sistema durante l'inizializzazione del disco rigido oppure errore del sistema durante l'inizializzazione della memoria ROM opzionale.
Lampeggiante	Spento	Lampeggiante	Il controller USB ha riscontrato un problema durante l'inizializzazione.
Fisso	Lampeggiante	Lampeggiante	Nessun modulo di memoria installato/rilevato.
Lampeggiante	Fisso	Lampeggiante	Lo schermo ha riscontrato un problema durante l'inizializzazione.
Spento	Lampeggiante	Lampeggiante	Il modem sta impedendo al sistema di completare il POST
Spento	Lampeggiante	Spento	Impossibile inizializzare la memoria o memoria non supportata.

Indicatori di stato della batteria

Se il computer è collegato ad una presa elettrica, l'indicatore della batteria funziona nel modo seguente:

Alternanza tra luce lampeggiante bianca e blu Un adattatore c.a. non Dell non originale o non supportato è collegato al portatile.

Alternanza tra luce lampeggiante ambra e luce fissa bianca Guasto temporaneo alla batteria con adattatore c.a. presente.

Luce lampeggiante ambra costante Guasto irreversibile alla batteria con adattatore c.a. presente.

Luce spenta Batteria in modalità di carica completa con adattatore c.a. presente.

Luce bianca accesa Batteria in modalità di carica con adattatore c.a. presente.

Specifiche


 **N.B.:** Le offerte possono variare in base alla regione. Le seguenti specifiche sono esclusivamente quelle richieste dalla legge per la spedizione del computer. Per maggiori informazioni sulla configurazione del computer, fare clic su **Guida e supporto** e selezionare l'opzione per visualizzare le informazioni sul computer.

Tabella 16. Informazioni di sistema

Caratteristica	Specifiche
Chipset	Lynx Point-LP (Latitude 7240) Intel QM87 Express Chipset (Latitude 7440)
Larghezza del bus della memoria DRAM	64 bit
EPROM flash	SPI da 32 Mbit, 64 Mbit
bus PCIe	100 MHz
Frequenza del bus esterno	DMI (5GT/s)

Tabella 17. Processore

Caratteristica	Specifiche
Tipi	Intel Core serie i3/i5/i7
Memoria cache L3	3 MB, 4 MB, 6 MB e 8 MB

Tabella 18. Memoria

Caratteristica	Specifiche
Connettore della memoria	Due slot SODIMM
Capacità della memoria	2 GB, 4 GB o 8 GB
Tipo di memoria	SDRAM DDR3L (1600 MHz)
Memoria minima	2 GB
Memoria massima	16 GB

Tabella 19. Audio

Caratteristica	Specifiche
Tipo	audio a quattro canali ad alta definizione
Controller	Realtek ALC3226

Caratteristica	Specifiche
Conversione stereo	24 bit (da analogico a digitale e da digitale ad analogico)
Interfaccia:	
Interna	audio ad alta definizione
Esterna	ingresso microfono, cuffie stereo e connettore cuffie combo
Altoparlanti	due
Amplificatore dell'altoparlante interno	1 W (RMS) per canale
Controlli volume	tasti di scelta rapida

Tabella 20. Video


Caratteristica	Specifiche
Tipo	integrato su scheda di sistema
Controller:	
UMA	Scheda grafica Intel HD 4600
Discreta	Scheda grafica AMD Radeon HD 8690M
Bus di dati	PCI-E Gen3 x8
Supporto per schermo esterno	<ul style="list-style-type: none"> • un HDMI  N.B.: Supporto di due porte DP/DVI tramite docking station.

Tabella 21. Webcam

Caratteristiche	Specifiche
Risoluzione della webcam	1280 x 720 pixel
Risoluzione video (massima)	1280 x 720 pixel
Angolo di visualizzazione diagonale	74 °

Tabella 22. Comunicazioni

Caratteristiche	Specifiche
Adattatore di rete	Ethernet a 10/100/1000 Mb/s (RJ-45)
Wireless	internal wireless local area network (WLAN) e wireless wide area network (WWAN) <ul style="list-style-type: none"> • Bluetooth 4.0

Tabella 23. Porte e connettori

Caratteristiche	Specifiche
Audio	un connettore per microfono, connettore per cuffie/ altoparlanti stereo
Video	Connettore mini DisplayPort
Adattatore di rete	Connettore RJ-45
USB 3.0	due porte USB 3.0
Letto di schede flash	Supporto fino a SD4.0
Scheda Micro Subscriber Identity Module (USIM)	una
Porta di alloggiamento	una

Tabella 24. Schermo

Caratteristica	Specifiche	
	Latitude 7240	Latitude 7440
Tipo	HD antiriflesso	HD antiriflesso
Dimensioni:		
Altezza	180,00 mm (7,08 pollici)	205,60 mm (8,09 pollici)
Larghezza	300,90 mm (11,84 pollici)	320,90 mm (12,63 pollici)
Diagonale	3,60 mm (0,14 pollici)	3,60 mm (0,14 pollici)
Risoluzione massima	1366 x 768	1366 x 768
Frequenza d'aggiornamento	60 Hz	60 Hz
Angolo di visualizzazione minimo:		
Orizzontale	+/- 40°	+/- 40°
Verticale	+15°/-30°	+15°/-30°
Passo pixel	1,05	1,05

Tabella 25. Tastiera

Caratteristica	Specifiche
Numero di tasti	Stati Uniti: 86 tasti, Regno Unito: 87 tasti, Brasile: 87 tasti e Giappone: 90 tasti

Tabella 26. Touchpad

Caratteristica	Specifiche	
	Latitude 7240	Latitude 7440
Area attiva:		
Asse X	98,8 mm	100 mm
Asse Y	60,8 mm	47 mm

Tabella 27. Batteria

Caratteristica	Specifiche	
Tipo	<ul style="list-style-type: none"> • Agli ioni di litio a 3 elementi "smart" • Batteria agli ioni di litio a 4 elementi "smart" 	
Dimensioni:	Latitude 7240	Latitude 7440
3 elementi/4 elementi		
Profondità	80,75 mm (3,18 pollici)	74,75 mm (2,94 pollici)
Altezza	7,20 mm (0,28 pollici)	8,00 mm (0,31 pollici)
Larghezza	282,00 mm (11,10 pollici)	308,50 mm (12,15 pollici)
Peso:		
A 3 elementi	250,00 g (0,55 libbre)	247,00 g (0,54 libbre)
a 4 elementi	300,00 g (0,66 libbre)	308,00 g (0,68 libbre)
Tensione		
A 3 elementi	11,10 V c. c.	
a 4 elementi	7,40 V c.c.	
Durata	300 cicli di scarica/ricarica	
Intervallo di temperatura:		
In funzione	Carica: 0 °C - 50 °C (32 °F - 158 °F)	
	Scarica: 0 °C - 70 °C (32 °F - 122 °F)	
A riposo	-20 °C - 65 °C (4 °F - 149 °F)	
Batteria pulsante	Batteria pulsante al litio CR2032 da 3 V	

Tabella 28. Adattatore c.a.

Caratteristica	Specifiche
Tipo	65 W e 90 W
Tensione d'ingresso	da 100 V c.a. a 240 V c.a.
Corrente d'ingresso (massima)	1,50 A

Caratteristica	Specifiche
Frequenza d'entrata	da 50 Hz a 60 Hz
Alimentazione di uscita	65 W
Corrente di uscita	3,34 A (continua)
Tensione nominale di uscita	19,5 V c.c.
Peso	0,51 libbre (0,23 kg)
Dimensioni:	0,87 x 2,60 x 4,17 pollici (22 x 66 x 106 mm)
Intervallo di temperatura:	
In funzione	0 °C - 40 °C (32 °F - 104 °F)
A riposo	-40 °C - 70 °C (-40 °F - 158 °F)


Tabella 29. Caratteristiche

Caratteristica	Latitude 7240	Latitude 7440
Altezza	20,0 mm (0,79 pollici)	21,0 mm (0,80 pollici)
Larghezza	310,5 mm (12,22 pollici)	337 mm (13,2 pollici)
Profondità	211,0 mm (8,3 pollici)	231,5 mm (9,1 pollici)
Peso (con batteria a 3 elementi)	1,36 kg (2,99 libbre)	1,63 kg (3,6 libbre)

Tabella 30. Ambiente

Caratteristica	Specifiche
Temperatura:	
In funzione	0 °C - 60 °C (32 °F to 140 °F)
Di magazzino	-51 °C - 71 °C (-59 °F to 159 °F)
Umidità relativa (massima):	
In funzione	dal 10% al 90% (senza condensa)
Di magazzino	dal 5% al 95% (senza condensa)
Altitudine (massima):	
In funzione	da -15,2 m a 3048 m (da -50 piedi a 10.000 piedi)
	0° - 35 °C
A riposo	da -15,24 m a 10.668 m (da -50 piedi a 35.000 piedi)
Livello di inquinanti aerodispersi	G2 o inferiore, come definito dalla normativa ISA S71.04-1985

Come contattare Dell

 **N.B.:** Se non si dispone di una connessione Internet attiva, è possibile trovare i recapiti sulla fattura di acquisto, sulla distinta di imballaggio, sulla fattura o sul catalogo dei prodotti Dell.

Dell offre diverse opzioni di servizio e assistenza telefonica e online. La disponibilità varia per paese e prodotto, e alcuni servizi potrebbero non essere disponibili nella vostra zona. Per contattare Dell per problemi relativi alla vendita, all'assistenza tecnica o all'assistenza clienti:

Accedere al sito Web dell.com/contactdell.